



AI Pension, försäkringsförening

Nybrogatan 7, 114 34 Stockholm

Hemsida: <http://www.aipension.se>

E-post: info@aipension.se

Organisationsnr. 802004-8008

Innehåll

Förvaltningsberättelse.....	4
Verksamheten 2010.....	5
Styrning och riskhantering	7
Försäkringar och premieinkomster	8
Kapitalförvaltning	10
Försäkringstekniska avsättningar	13
Återbäring och konsolidering	14
Femårsöversikt.....	15
Organisation.....	16
Finansiella rapporter	
Resultaträkning	17
Balansräkning	18
Rapport över förändring i eget kapital.....	20
Kassaflödesanalys	21
Resultatanalys	22
Tilläggsupplysningar	
Riskhantering	23
Noter	27
Revisionsberättelse	47
Ordlista	48

Förvaltningsberättelse

Styrelsen och verkställande direktören för AI Pension, försäkringsförening, organisationsnummer 802004-8008, avger härmed årsredovisning för 2010, föreningens 56:e verksamhetsår.

Organisation

AI Pension är en försäkringsförening som driver sin verksamhet i enlighet med lagen om understödsföreningar. Verksamheten startade 1955. AI Pension drivs enligt ömsesidiga principer vilket innebär att försäkringsföreningen ägs av de försäkrade (medlemmarna) och försäkringstagarna (företagen). Verksamheten har under året i huvudsak bedrivits i egen regi. Inom några områden, fastighetsförvaltning, finansadministration och en mindre del av IT-driften har tjänster köpts av externa leverantörer.

Verksamheten

AI Pension förvaltar kollektivavtalad tjänstepension inom ramen för ITP-avtalet samt icke kollektivavtalade tjänstepensionsprodukter som frivillig ITP och AI Plan. AI Pension har förvaltat arkitektföretagens tjänstepensioner sedan 1955. Individuella tjänstepensionslösningar och möjlighet till privat pensionssparande har funnits sedan 1983. Under 2009 utökade AI Pension sin målgrupp till att förutom arkitekter och arkitektföretag också omfatta ingenjörer och teknikonsultföretag.

Produkter

AI ITP

AI Pension förvaltar ITP 2 för privata arkitektföretag och deras anställda. ITP 2 bygger på kollektivavtal mellan Svenskt Näringsliv och PTK. Därutöver erbjuds frivillig ITP till företag som inte omfattas av kollektivavtal.

AI Liv

AI Pension erbjuder privata pensionsförsäkringar, individuella tjänstepensionsförsäkringar och avgiftsbestämda kollektivavtalade tjänstepensionsförsäkringar. De avgiftsbestämda kollektivavtalade tjänstepensionsförsäkringarna är ITPK, KAP-KL, PA 03 och alternativ ITP för så kallade tiotagare. AI Plan är en ny individuell avgiftsbestämd tjänstepensionsplan. Individuell tjänstepension kan tecknas av den som inte omfattas av ITP-planen men vill ha sin tjänstepensionslösning i AI Pension.

AI Pension samarbetar med flera andra försäkringsgivare för att erbjuda försäkringar som AI Pension själva inte har. Bliwa Livförsäkring tillhandahåller sjukförsäkring och premiefrielseförsäkring för de som har sin tjänstepension via AI Plan. AI Pension har vidare ett avtal med Skandia om gruppörsäkringar och ett avtal om individuell sjukförsäkring med Movestic Livförsäkring AB samt sjukvårdsförsäkring med DKV Hälsa som försäkringsgivare.

Kort om 2010

- 2010 års resultat efter skatt uppgick till 366 (605) mkr. 26 procent. AI Pensions totalavkastning för helåret 2010 blev 7,9 (11,1) procent.
- AI Pensions ekonomiska ställning har stärkts ordentligt under året och är fortsatt god. Både konsolidering och solvens har stigit. Solvensgraden uppgick till 151 (141) procent. Konsolideringsnivån för förmånsbestämda försäkringar uppgick till 133 procent och för premiebestämda försäkringar 107 procent.
- Aktiemarknaderna fortsatte att utvecklas positivt under 2010. Den svenska börsen där AI Pension har varit överviktade steg med över 26 procent. AI Pensions totalavkastning för helåret 2010 blev 7,9 (11,1) procent.
- Premieintäkterna ökade med 10 procent och uppgick till 172 (157) mkr.
- 2010 års återbäringsränta i AI Liv fastställdes till 6,0 (3,5) procent.
- De försäkringstekniska avsättningarna uppgick till 3 209 (3 234) mkr, vilket innebär att avsättningarna minskade med 25 (175) mkr.
- AI Pension har under hela 2010 haft grönt ljus i Finansinspektionens trafikljusmodell.

Verksamheten 2010

AI Pensions resultat

Årets resultat efter skatt uppgick till 366 (605) mkr. Resultatet har belastats med en avkastnings-skatt på 21 (24) mkr. Det positiva resultatet beror främst på kapitalavkastningen som uppgick till 355 (450) mkr. FTA påverkade resultatet positivt med 25 (175) mkr. Premieinkomsten uppgick till 172 (157) mkr.

Driftskostnader

De löpande kostnaderna består av kostnader hänförliga till kapitalförvaltningen och skaderegleringen samt driftskostnader i försäkringsrörelsen. Driftskostnaderna i försäkringsrörelsen uppgick till 13,8 (15,2) mkr. Kostnaderna för kapitalförvaltningen uppgick till 3,2 (3,2) mkr, varav courtage 0,0 (0,7) mkr, och kostnaderna för skaderegleringen uppgick till 4,2 (3,9) mkr.

Väsentliga händelser

Ny Försäkringsrörelselag

I december fattade riksdagen beslut om en ny försäkringsrörelselag. Den nya lagstiftningen träder i kraft 1 april 2011. För att få bedriva verksamhet i enlighet med den nya lagen måste AI Pension söka verksamhetstillstånd hos Finansinspektionen. AI Pension avser att lämna in en tillståndsansökan under 2011. När AI Pension kan tillämpa den nya lagen innebär det en övergång till en bättre och modernare lagstiftning. Enligt nya försäkringsrörelselagen får AI Pension som försäkringsförening möjlighet att konkurrera på samma villkor som livbolagen. Dessutom försvinner kravet på att AI Pension endast får tillhandahålla försäkringar till en given medlemskrets. Nya stadgar innehållande AI Pensions föreningsordning kommer att behöva antas av fullmäktige innan tillståndsansökan kan lämnas in.

Solvens II

Vid årsskiftet 2012/2013 förväntas nya solvensregler träda ikraft inom EU och Sverige. De nya solvensreglerna för försäkringsbranschen är ett led i EUs strävan att skapa en gemensam finansmarknad. Syftet är att stärka sambandet mellan solvenskraven och riskerna för försäkringsföretaget, ge säkerhet åt försäkringstagarna samt bidra till en stabil och effektiv försäkringsmarknad.

Här hemma har regeringen tillsatt en solvensutredning som bland annat ska ta ställning till om tjänstepensionsinstitut ska omfattas av det nya regelverket eller om vi som idag ska tillämpa tjänstepensionsdirektivet som implementerades i Sverige 2006. AI Pension och övriga pensionskassor har tillsammans agerat för att få behålla dagens regelverk och därmed fortsätta att styras av tjänstepensionsdirektivet. Med ett nytt regelverk skulle kapitalkravet sannolikt öka och möjligheten att ta risk i kapitalförvaltningen skulle minska med risk för sämre avkastning på pensionskapitalet framöver. Det är i dagsläget oklart om AI Pension kommer att omfattas av Solvens II. Styrelsen har under året vidtagit de åtgärder som kan anses nödvändiga för att ha beredskap om det nya regelverket kommer att omfatta AI Pension.

PA 03

Parterna på det statliga avtalsområdet ändrade under året nivåerna för avgiftsuttag inom PA 03. Det maximala avgiftsuttaget för traditionell försäkring sattes till 85 kronor per år samt en kapitalavgift om 0,2 procent. Efter det att AI Pension gjort lönsamhetsberäkningar konstaterades att det inte skulle gå att få lönsamhet i produkten framöver. Detta fick till konsekvens att AI Pension från och med 1 januari 2011 inte längre är leverantör inom PA 03. De försäkringskontrakt som AI Pension förvaltade fram till årsskiftet ligger kvar som fribrev.

Nya internrevisorer

AI Pension har under året handlat upp ny internrevisor. Från och med 2010 har Ernst & Young uppdrag att vara AI Pensions internrevisorer.

Ny ansvarig aktuarie

AI Pensions ansvarige aktuarie, Tuomo Virolainen, kommer att lämna sin befattning för att gå i pension. Styrelsen har utsett aktuarie Tommy Kindberg som efterträdare. Tommy tillträder den 1 april 2011.

Fondförsäkring

AI Pension kan för närvarande endast erbjuda medlemmar och kunder tjänstepensionssparande i form av traditionell försäkring med garanterad ränta. För att bredda utbudet och framöver också kunna tillhandahålla fondförsäkring, har ett projekt inletts för att möjliggöra pensionssparande via fondförsäkring.

Investering i äldreboendefastigheter

AI Pension, Alecta och Kyrkans Pensionskassa bildade under året ett gemensamt fastighetsbolag, Lönnbacken Fastigheter AB. Lönnbacken ska förvärva och förvalta äldreboenden i Stockholm och Mälardalsområdet. Målet är att nå en fastighetsvolym om ca 2 miljarder kronor de närmaste tre åren.

Premierabatt AI ITP 2010

Den kollektiva riskförsäkringen (sjukpension och premiebefrielse) fortsatte att gå bra under året. Inför 2010 sänkte AI Pension premien för kollektiv riskförsäkring med 64 procent. AI Pensions kundföretag fick därmed en rabatt på totalt 16,3 (7,6) mkr. Styrelsen har för 2011 fattat beslut om att rabattera den kollektiva riskförsäkringen med 50 procent.

Styrning och riskhantering

AI Pensions styrning

Fullmäktige

Fullmäktige är AI Pensions högsta beslutande organ. De 20 fullmäktigeledamöterna och deras suppleanter utses av Almega Tjänsteförbunden, Unionen och Sveriges Arkitekter. Ledamöterna representerar försäkringstagarna och de försäkrade. Vid ordinarie fullmäktigemöte väljs 4 av 13 styrelseledamöter. Fullmäktige beslutar vidare om arvoden till styrelseledamöter och utser revisorer, valberedning och ersättningskommitté. Fullmäktige beslutar även om ändring av AI Pensions stadgar.

Styrelsens sammansättning

I AI Pensions stadgar regleras hur styrelsen ska utses samt hur många ledamöter som ska ingå i styrelsen. AI Pensions styrelse består av 7 ordinarie ledamöter och 6 suppleanter. 4 ledamöter och 4 suppleanter utses av parterna, Almega Tjänsteförbunden, Unionen och Sveriges Arkitekter. Ytterligare 2 ledamöter och 2 suppleanter utses av fullmäktige. Av dessa ska 2 vara arbetsgivarrepresentanter och 2 ska vara arbetstagarrepresentanter och medlemmar i AI Pension. Sedan ingår enligt stadgarna AI Pensions vd i styrelsen.

Styrelsens ansvar

Styrelsen är ansvarig för AI Pensions organisation och förvaltning. Styrelsen lägger fast AI Pensions strategiska inriktning, utser vd samt fastställer policys, instruktioner och riktlinjer. Styrelsen ska se till att AI Pensions organisation är utformad så att bokföring, medelsförvaltning och AI Pensions ekonomiska förhållanden i övrigt kontrolleras på ett betryggande sätt. För styrelsen gäller en arbetsordning och för vd gäller en instruktion. Såväl arbetsordning som instruktion fastställs årligen. Styrelsen följer löpande AI Pensions verksamhet, ekonomiska resultat och kapitalförvaltning.

Styrelsens arbete 2010

Styrelsen har under 2010 haft 7 sammanträden, varav ett konstituerande möte. Utöver löpande ärenden har styrelsen bland annat fastställt en ersättningspolicy samt antagit riktlinjer för hantering av händelser av väsentlig betydelse. Styrelsen har vidare under året arbetat med en rad

strategiska frågor som rör AI Pensions framtida lönsamhet och tillväxt.

Utvärdering av styrelsens arbete

Under ledning av styrelsens ordförande görs varje år en utvärdering av styrelsens arbete.

Placeringskommitté

Styrelsen har utsett en placeringskommitté som ansvarar för AI Pensions placeringar inom ramen för de av styrelsen fastställda placeringsriktlinjerna. Placeringskommittén utgörs av Maritha Lindberg, vd, Lena Hagman, styrelseledamot och Mats Guldbbrand, extern rådgivare i placeringsfrågor. Placeringskommittén sammanträder minst 6 gånger per år.

Organisation för AI Pensions riskhantering

Syftet med AI Pensions organisation för riskhantering är att identifiera och hantera samtliga risker i verksamheten. Styrelsen ansvarar för AI Pensions riskhantering och beslutar årligen om övergripande styrdokument. Till sin hjälp har styrelsen placeringskommittén, en riskkontrollgrupp, en grupp för hantering av operativa risker och AI Pensions internrevision. Styrelsen har därutöver utsett en regelverksansvarig samt en funktion för självständig oberoende riskkontroll. Styrelsen får löpande rapporter om nivån på AI Pensions risker.

Inom AI Pensions verksamhet finns det risker av olika slag. Inom försäkringsverksamheten och kapitalförvaltningen finns naturliga riskmoment i form av försäkringsrisker och placeringsrisker. Dessutom finns det operativa risker i verksamheten.

En utförlig beskrivning av AI Pensions risker och riskhantering finns på sidorna 23-26.

Försäkringar och premieinkomster

Premieinkomst AI ITP

(Mkr)	2010	2009
Premieinkomst enligt resultaträkning	130,3	114,9
premiebefrielse vid sjukpension	-4,3	-3,7
Pensionspremie netto inbetald	126,1	111,2

Premieinkomst

Premieinkomsten i AI ITP uppgick för 2010 till 130,3 (114,9) mkr, en förändring med 15,4 (-17,4) mkr eller 13,4 (-13,2) procent. Av dessa medel avser 126,1 (111,2) mkr inbetalda premier, medan 4,3 (3,7) mkr avser premiebefrielse vid sjukpension.

Premieinkomst AI Liv

(Mkr)	2010	2009
Försäkring med löpande premier	14,8	13,4
Engångsbetald försäkring	12,3	13,7
ITPK-premier	8,6	9,2
Statliga pensionsvalet	1,7	1,7
Kommunala pensionsvalet	4,7	4,5
Summa	42,1	42,5

Premieinkomsten inom AI Liv förändrades med -0,4 (-0,8) mkr till 42,1 (42,5) mkr eller -1,0 (-1,8) procent.

Utbetalda försäkringsersättningar AI ITP

(Mkr)	Grundbelopp		Pensionstillägg		Summa	
	2010	2009	2010	2009	2010	2009
Ålderspensioner	103,1	96,3	19,2	20,1	122,3	116,4
Sjukpensioner	3,7	3,5	0,5	0,6	4,2	4,1
Familjepensioner	5,5	5,3	4,6	4,9	10,1	10,2
Summa	112,3	105,1	24,3	25,6	136,6	130,7

Utbetalda försäkringsersättningar

Under året betalades totalt 136,6 (130,7) mkr ut i form av pension till de försäkrade i AI ITP.

Utbetalda försäkringsersättningar AI Liv

(Mkr)	2010	2009
Grundbelopp	26,0	23,4
Återbäring	5,6	5,8
Summa	31,6	29,2

Pensionsutbetalningarna inom AI Liv uppgick till totalt 31,6 (29,2) mkr.

Medlemmar, företag och försäkringar

Antalet medlemmar och kundföretag i pensionskassan fördelade sig enligt följande:

AI ITP

Antalet medlemmar i AI ITP var 12 296 (12 245). 50 (50) procent av de yrkesaktiva medlemmarna var kvinnor och 50 (50) procent män. Genomsnittsåldern för de yrkesaktiva medlemmarna låg på 45 (46) år. Antalet premiebetalande företag var 264 (277).

Försäkrade AI ITP

	2010	2009
Yrkesaktiva	2 932	2 899
Fribrevshavare	5 260	5 464
Ålderspensionärer	4 104	3 882
Totalt antal försäkrade	12 296	12 245
Antalet premiebetalande företag	264	277

AI Liv

Antalet försäkrade personer ökade med 3,0 (1,5) procent och uppgick vid årsskiftet till 5 553 (5 392).

Försäkringar och försäkrade AI Liv

	2010	2009
Tjänstepension	3 416	3 278
Privat pensionssparande	2 640	2 559
ITPK Egenpension	3 088	3 065
KAP-KL (kommunalt pensionsval)	675	543
PA 03 (statligt pensionsval)	397	356
Totalt antal försäkringar	10 216	9 801
Antalet försäkrade personer är	5 553	5 392

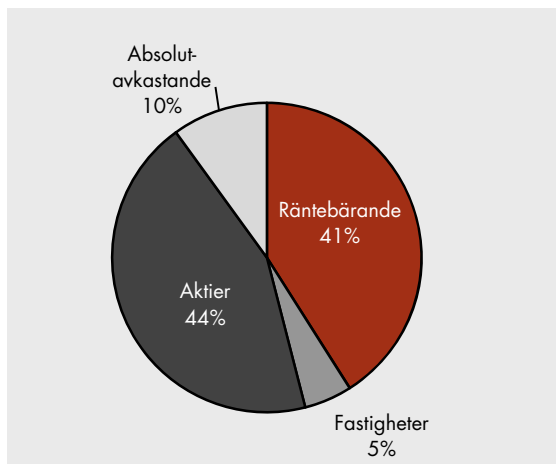
Kapitalförvaltning

Marknaden 2010

2010 har kännetecknats av stora obalanser i flera av västvärldens ekonomier. I USA har de ekonomiska problemen fortsatt med hög arbetslöshet, fortsatta problem på bostadsmarknaden och rekordstora budgetunderskott. Här i Europa är länder som Grekland, Irland och Portugal ordentligt skuldyngda och dras med stora strukturella problem. Andra Europeiska länder som Tyskland och Sverige tuffar på som tåget med stabila statsfinanser och god tillväxt. I utvecklingsländerna är det fortsatt kraftig tillväxt och stora kapitalinflöden. Orosmolnet där är inflationen som på vissa håll tagit ordentlig fart med åtstramningar som följd.

Börserna världen över fortsatte att stiga under 2010. Bäst utvecklades den svenska börserna som var upp drygt 26 procent. Världsmarknaden steg

Tillgångsfördelning



med närmare 6 procent räknat i svenska kronor. Det har varit stora rörelser på valutamarknaderna och den svenska kronan stärktes i stort sett mot alla större valutor förutom mot japanska yen och schweizerfranc. Riksbanken höjde under året reporäntan vid 4 tillfällen. Reporäntan låg vid årets början på 0,25 procent och vid årets slut på 1,25 procent. De långa marknadsräntorna föll fram till och med augusti men steg sedan rejält under årets sista fyra månader.

Tillgångar

Vid utgången av 2010 hade AI Pension tillgångar till ett marknadsvärde om 4 862 (4 554) mkr. Placeringarna fördelade sig så att 41 (46) procent av de totala tillgångarna var placerade i räntebärande värdepapper, 44 (36) procent i aktier och 5 (5) procent i fastigheter. Absolutavkastande tillgångar i form av hedgefonder utgjorde 10 (13) procent av tillgångarna.

Kapitalavkastning

Kapitalavkastningen, inklusive orealiserade värdeförändringar, för 2010 uppgick till 355 (450) mkr eller 7,9 (11,1) procent. Den positiva utvecklingen på världens börser och då främst den svenska börserna är den största förklaringen till resultatet i kapitalförvaltningen. AI Pensions aktieportfölj avkastade 17,0 (36,8) procent eller 377 (389) mkr.

Riktlinjer för placeringarna

AI Pensions tillgångar förvaltas enligt en av styrelsen fastställd placeringsinstruktion. Placeringsinstruktionen beskriver hur AI Pension arbetar med risk och avkastning.

AI Pensions ambition är att kunna inflationssäkra utgående pensioner samtidigt som premierna är konkurrenskraftiga och möjligheten till premie-rabatter och återbäring skapas.

AI Pensions tillgångar för skuldtäckning ska helt eller delvis matcha pensionsåtagandena och består till stora delar av räntebärande instrument och derivat. Övriga tillgångar, risktillgångar, ska placeras i syfte att uppnå högre avkastning.

I placeringsriktlinjerna finns angivet hur AI Pension ska mäta och hantera sina placeringsrisker. Styrelsen har bland annat fastställt att sannolikheten för insolvens inte skall överstiga 1 procent för rullande 12 månader framåt i tiden.

Till placeringsriktlinjerna finns en konsekvensanalys kopplad. Konsekvensanalysen beskriver AI Pensions tillgångar och skulder samt vilka antaganden som AI Pensions skuld baserar sig på. Vidare finns en beskrivning över vilka effekter som den valda placeringsstrategin förväntas få.

Etiska riktlinjer för AI Pensions placeringar

AI Pension får endast göra placeringar i företag som på ett godtagbart sätt följer kraven i de internationella avtal och konventioner som svenska staten har undertecknat. Företagens sociala ansvar bedöms i situationer där mänskliga rättigheter eller normer för miljö kränks. Granskningen tar sin utgångspunkt i internationella normer för mänskliga rättigheter, arbete och miljö, som finns formulerade i såväl FN-konventioner och traktat som humanitär rätt, folkrätt och miljölagstiftning. Placeringar tillåts inte i de företag som underkänns vid en granskning.

AI Pension anlitar extern expertis för etisk granskning och analys.

Räntebärande tillgångar

Totalavkastningen i AI Pensions ränteportfölj inklusive räntederivat uppgick till -1,2 (-0,3) procent eller -20 (-14) mkr. Tillgångarna i ränteportföljen fördelade sig enligt nedan:

Obligationer och penningmarknadsplaceringar

Obligationsfonder och penningmarknadsfonder inklusive likvida medel utgjorde 36 (41) procent av de totala tillgångarna. Nettoplaceringar uppgick under året till -27 (-335) mkr. Totalavkastningen i obligationsfonderna uppgick till 0,7 (0,9) procent och totalavkastningen i penningmarknadsfonderna uppgick till 0,5 (2,1) procent.

De räntebärande portföljerna omfattar svenska korta räntebärande placeringar och svenska långa räntebärande papper. Med lång placering avses en placering längre än ett år. Med ett kort värdepapper avses en placering kortare än ett år.

AI Pensions räntebärande tillgångar förvaltas i fyra obligationsfonder, Alfred Bergs Obligationsfond och Obligationsfond Plus, Carlson Long Bond Fund och Enter Return, samt två penningmarknadsfonder, Alfred Berg Penningmarknadsfond Plus och Enter Penningmarknadsfond. Likvida medel utgjorde 1 (3) procent.

Realränteobligationer

Realränteportföljen stod för 5 (5) procent av tillgångarna. Totalavkastningen i realränteportföljen uppgick till 4,7 (3,2) procent. Nettoplaceringarna uppgick till 5,5 (6,3) mkr. Realränteportföljen förvaltas i Handelsbankens realräntefond.

Realränteobligationer kännetecknas av att en realavkastning garanteras, det vill säga ränta utöver inflationen.

Räntederivat

För att bättre matcha tillgångar och skulder mot varandra har AI Pension under de fyra senaste åren försäkrat sig mot räntefall genom att handla räntederivat. Avkastningen på derivaten blev för 2010 -47 (-46) mkr. AI Pension hade vid årsskiftet räntederivat till ett underliggande nominellt belopp om 103 miljoner euro och 1 miljard svenska kronor. Durationen i den nominella obligationsportföljen var vid årsskiftet 4,2 (3,6) år exklusive räntederivaten och 8,9 (9,2) år inklusive räntederivaten. En del av durationsgapet mellan tillgångar och skulder har kunnat reduceras med hjälp av räntederivaten och därmed har AI Pensions totala ränterisk blivit lägre.

Aktier

Aktier och aktiefonder

Aktier och aktiefonder utgjorde vid årsskiftet 44 (36) procent av de totala tillgångarna. Av dessa utgjorde 15 (16) procent globala aktiefonder och 29 (20) procent svenska aktiefonder. Totalt avkastade aktierna 17,0 (36,8) procent.

Totalavkastningen i den svenska aktieportföljen uppgick till 26,4 (52,1) procent eller 305 (251) mkr och i den globala aktieportföljen till 2,6 (24,8) procent eller 72 (138) mkr inklusive valutaderivat.

Marknadsvärdet av globala och svenska aktier och aktiefonder var vid årets slut 2 148 (1 638) mkr. Den svenska aktieportföljen förvaltas av Handelsbanken i tre fonder, SHB Sverigefond, SHB Småbolagsfond och SHB Selektivfond, av Enter Fonder AB i fonden Enter Select Pro, av SEB i fonden SEB Micro Cap samt i Guide

Sverige som är en fond i fondprodukt från Indecap. Nordea förvaltar ett mandat med nordiska småbolag i fonden Nordea Nordiska Småbolag. AI Pensions globala aktier förvaltas av Carnegie i fonden Carnegie World Wide Ethical, av Generation IM Fund i fonden Generation IM Global Equity samt av Carlson Fund i fonden DnB Nor Renewable Energy. En del av den globala portföljen har exponering mot Asien via East Capital China East Asia Fund.

Valutaderivat

För att hantera valutariskerna i den globala aktieportföljen valutasäkrar AI Pension delar av valutaexponeringen via terminer och optioner. Marknadsvärdet på valutaderivatet uppgick vid årsskiftet till 3,1 (-3,4) mkr.

Absolutavkastande tillgångar/ hedgefonder

Absolutavkastande tillgångar i form av hedgefonder stod för 10 (13) procent av tillgångarna och hade ett marknadsvärde om 502,0 (600,8) mkr exklusive valutasäkring. Totalavkastningen blev 9,5 (14,1) procent eller 45,6 (73,5) mkr. Nettoplaceringen uppgick till -97,5 (80,3) mkr. AI Pension äger fondandelar i 5 olika hedgefonder, varav en är fond-i-fond. AI Pension äger fondandelar i hedgefonderna Nektar och Nektar

Special Opportunity som förvaltas av Nektar Asset Management AB, Eikos som förvaltas av H Lundén Kapitalförvaltning AB, SEB Asset Selection som förvaltas av SEB Wealth Management samt Brummer Multi Strategy som investerar i hedgefonder förvaltade av fondbolag inom Brummer & Partner.

Fastigheter

AI Pension äger tre fastigheter som är centralt belägna i Stockholms innerstad. Under året bildade AI Pension tillsammans med Alecta och Kyrkans Pensionskassa ett gemensamt fastighetsbolag, Lönnbacken AB, vars affärsidé är att köpa och förvalta äldreboendefastigheter. Lönnbacken AB har hittills förvärvat 5 fastigheter.

Fastigheterna utgjorde 5 (5) procent av AI Pensions tillgångar. Totalavkastningen på fastighetsportföljen uppgick till 10,9 (3,7) procent eller 21,5 (4,4) mkr. Direktavkastningen uppgick till 5,8 (9,4) mkr.

Outhyrd lokalarea för fastigheterna uppgick per den 31 december 2010 till 26 (563) m², vilket utgör 0,4 (8,1) procent av uthyrbar area.

AI Pensions direktägda fastigheter förvaltas externt av Förvaltnings AB Stadsmuren.

Totalavkastningstabell

	Marknadsvärde 2010-12-31		Marknadsvärde 2009-12-31		2010	Totalavkastning i procent					Genomsnitt 5 år
	mkr	%	mkr	%		2009	2008	2007	2006		
Räntebärande	1 963	41	2 090	46	-1,2	-0,3	20,0	1,9	0,1	3,8	
Aktier	2 151	44	1 634	36	17,0	36,8	-39,0	-0,3	12,6	1,6	
varav svenska	1 425	29	896	20	26,4	52,1	-38,8	-4,1	25,2	7,3	
varav globala	726	15	738	16	2,6	24,8	-38,9	2,4	5,4	-2,3	
Absolutavkastande	502	10	601	13	9,5	14,1	-13,9	9,7	5,9	1,1	
Fastigheter	246	5	229	5	10,9	3,7	-5,0	14,9	14,8	8,3	
Totalt	4 862	100	4 554	100	7,9	11,1	-5,7	2,2	5,4	4,0	

Totalavkastningstabellen är upprättad i enlighet med Försäkringsförbundets rekommendationer.

Räntederivat ingår som en del av de räntebärande placeringarna. På motsvarande sätt ingår valutaderivat som en del av globala aktier.

Försäkringstekniska avsättningar

Förändring av försäkringstekniska avsättningar (FTA)

Enligt tjänstepensionsdirektivet gäller den så kallade aktsamhetsprincipen vid beräkning av försäkringstekniska avsättningar. AI Pension tillämpar aktsamhetsprincipen genom att värdera sina åtaganden genom kassaflödesuppdelning. Vid val av ränta följer AI Pension Finansinspektionens föreskrift FFFS 2008:23. Vid beräkning av FTA diskonteras varje transaktion i ett försäkringsavtal var för sig med en nominell räntesats som är ett genomsnitt av statsobligationsräntan och räntan för säkerställda bostadsobligationer för motsvarande löptid.

AI Pensions försäkringstekniska avsättningar var vid årsskiftet 3 209 (3 234) mkr. De försäkringstekniska avsättningarna minskade därmed under året med 25 (175) mkr. Solvensen var vid årsskiftet 151 procent.

FTA består av livförsäkringsavsättningar och avsättningar för oreglerade skador. En analys av förändringen av FTA presenteras i noterna 25 och 26.

Återbäring och konsolidering

Återbäring

Överskott i AI Pensions verksamhet ska tillfalla de försäkrade medlemmarna och försäkringstagarna (kundföretagen) som återbäring. Återbäringen inom AI ITP kan ges i form av pensionstillägg, fribrevsuppräknning, premierabatter, temporär efterlevandepension och företagsanknutna- eller partsanknutna medel.

Återbäring inom AI Liv ges som tillägg till pensionsutbetalningarna.

Återbäringen är inte garanterad och redovisas därför som en del av överskottsfonderna.

Återbäring inom AI ITP

AI Pensions styrelse beslutade att de förmånsbestämda pensionerna inom ITP 2 ska hållas oförändrade under 2011. Detta görs med anledning av att pensionerna under förra året inte sänktes när KPI (konsumentprisindex) sjönk. AI Pensions ambition är att pensionerna över tiden ska följa utvecklingen av KPI. Under förra mätperioden september 2008 till september 2009 sjönk KPI med 1,55 procent. Trots detta sänktes inte pensionerna för 2010. Denna mätperiod, september 2009 till september 2010 steg KPI med 1,42 procent. Pensionerna ligger därmed på en högre nivå än vad de skulle ha gjort om AI Pension strikt följt KPI-utvecklingen.

Fribreven inom AI ITP kommer för 2011 att räknas upp med 1,42 procent. Att fribreven räknas upp men inte pensionstilläggen, beror på att uppräknningen av dessa värden har gjorts med hänsyn till att KPI utvecklades negativt under 2008/2009. Full uppräknning kan därför göras 2011. Fribrevsvärdena följer därmed KPI över tiden.

Försäkrade hos AI Pension har utöver ITP-planen en extra förmån i form av en temporär efterlevandepension. Den temporära efterlevandepensionen beräknas kosta 5 mkr per år.

Återbärringsränta AI Liv

Återbärringsräntan inklusive garanterad ränta inom AI Liv fastställdes till 6,0 (3,5) procent 2010 före omkostnader och skatt.

Kollektiv konsolidering

Det kollektiva konsolideringskapitalet är skillnaden mellan marknadsvärdet på AI Pensions tillgångar och AI Pensions pensionsåtaganden. Pensionskassans kollektiva konsolideringskapital var vid årsskiftet 928 (670) mkr i AI ITP och 62 (52) mkr i AI Liv. Den kollektiva konsolideringen uppgick till 133 (123) procent i AI ITP och 107 (106) procent i AI Liv.

Definition av konsolideringskapital och konsolideringsnivå

Kollektiv konsolidering inom AI ITP beräknas i enlighet med antaganden för försäkringstekniska avsättningar med undantag för ränteantagandet som är en fast räntesats om 3,9 procent.

Vid beräkning av kollektiv konsolidering inom AI Liv utgörs kassans åtaganden av allokerad återbäring och intjänade förmåner beräknade som tekniskt återköpsvärde.

Konsolideringspolicy

AI Pensions konsolideringspolicy slår fast att den normala konsolideringsnivån inom AI ITP bör vara 120 procent men ska tillåtas variera mellan 105 och 130 procent. Styrelsen ska vidta åtgärder i syfte att återställa konsolideringen om konsolideringsnivån avviker från det fastställda normalintervallet.

Inom AI Liv bör den normala konsolideringsnivån vara 110 procent. Den kollektiva konsolideringsnivån ska normalt sett tillåtas variera mellan 100 och 115 procent. Om den kollektiva konsolideringsnivån avviker från det fastställda intervallet ska åtgärder vidtas.

En definitiv återgång till konsolideringsintervallet bör göras snarast, dock senast inom 36 månader räknat från första tidpunkt för avvikelsen.

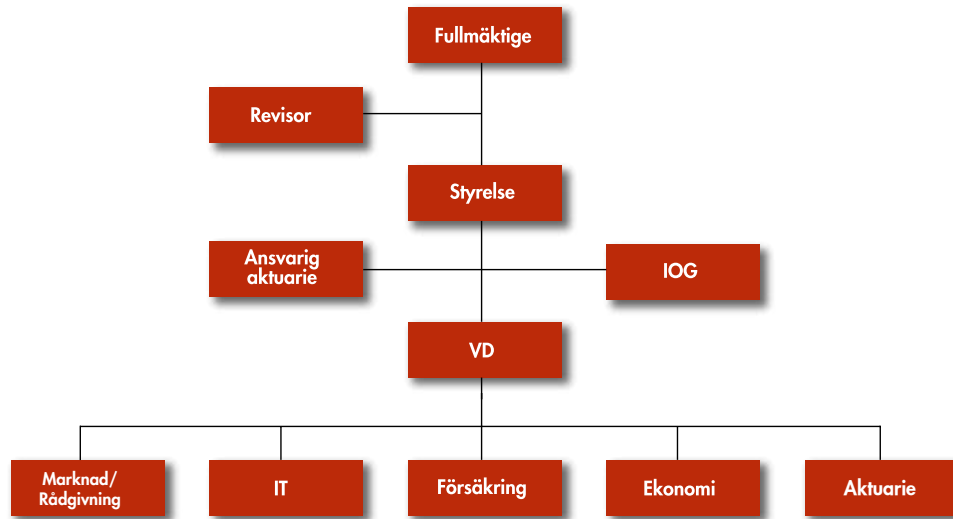
Femårsöversikt

	2010	2009	2008	2007	2006
Resultat, mkr					
Premieinkomst	172	157	176	173	166
Kapitalavkastning netto	355	450	-253	96	224
Försäkringsersättningar	-148	-134	-124	-109	-115
Driftskostnader	-14	-15	-15	-14	-14
Avkastningsskatt	-21	-24	-27	-21	-20
Försäkringsrörelsens tekniska resultat	387	629	-969	579	340
Årets resultat	366	605	-996	558	320
Ekonomisk ställning, mkr					
Balansomslutning	4 915	4 566	4 189	4 452	4 390
Byggnader och mark	239	224	229	249	221
Svenska aktier/aktiefonder	1 577	1 035	552	845	750
Utländska aktier/aktiefonder	782	840	597	971	951
Obligationer och andra räntebärande tillgångar	2 276	2 319	2 617	2 333	2 363
Derivat	-40	16	73	-5	11
Eget kapital/konsolideringskapital	1 646	1 312	740	1 765	1 261
Försäkringstekniska avsättningar	3 209	3 234	3 409	2 659	3 101
Kollektivt konsolideringskapital AI ITP	928	670	215	469	578
Kollektivt konsolideringskapital AI Liv	62	52	-1	58	86
Kapitalbas	1 644	1 309	736	1 760	1 257
Erforderlig solvensmarginal	135	139	145	91	132
Nyckeltal, %					
Totalavkastning ¹	7,9	11,1	-5,7	2,2	5,4
Direktavkastning	3,5	3,3	2,1	1,8	1,7
Förvaltningskostnadsprocent, FKO	0,38	0,44	0,45	0,40	0,42
Kollektiv konsolideringsnivå AI ITP ²	133	123	107	116	120
Pensionstillägg AI ITP	0	0	4,37	2,19	1,47
Kollektiv konsolideringsnivå AI Liv	107	106	100	107	112
Återbäringränta AI Liv	6,0	3,5	1,2	5,5	7,5
Konsolideringsgrad i procent	957	836	420	1020	760
Solvenskvot	12,2	9,6	5,1	19,3	9,51
Solvensgrad	151	141	122	164	139

¹ Totalavkastningen är beräknad enligt Försäkringsförbundets rekommendation för årlig rapportering av totalavkastning.

² För åren 2006-2008 beräknade AI Pension kollektiv konsolidering enligt särskilda grunder med ett ränteantagande om 3,90 procent. Från och med år 2009 beräknas kollektiv konsolidering enligt försäkringstekniska avsättningsanslaganden men med ett fast ränteantagande om 3,90 procent.

Organisation



Fullmäktige

Fullmäktige utses av ALMEGA Tjänsteförbunden, Unionen och Sveriges Arkitekter. Fullmäktiges sammansättning från och med 2009 års ordinarie fullmäktigemöte till och med 2011 års ordinarie fullmäktigemöte:

ordinarie ledamöter suppleanter

ALMEGA

Maria Aurell	Annette Lindberg
Birgitta Beeck	Mats Norrbom
Mats Elgström	Per-Eric Sundby
Peter Erséus	Lars Wahlström
Inger Lindberg Bruce	
Hans Linnman	
Anders Magnusson	
Per-Mats Nilsson	
Leif Åberg	
Mats Åkerblad	

Sveriges Arkitekter

Kri Bennström	Anette Liljebäck
Marita Claëson	Ulrik Östling
Lotta Lehmann	
Styrelseledamot 2007 - ff	
Fred Strömsten	
Peter Åberg	

Unionen

Ingrid M Kläringe	Haldo Andersson
Markus Naef	Stefan Andersson
Anders Olausson	
Gunilla Perntz Ewald	
Simon Svensson	

Styrelse

Styrelsens sammansättning under 2010.
Av fullmäktige valda:

ordinarie ledamöter	suppleanter
Bo Jansson,	Eva Nygren
arbetsgivarrepresentant	arbetsgivarrepresentant
Lotta Lehmann	Stefan Andersson
arbetstagarrepresentant	arbetstagarrepresentant

Av ALMEGA Tjänsteförbunden, Unionen och Sveriges Arkitekter utsedda:

ordinarie ledamöter suppleanter

ALMEGA

Lena Hagman	Bo Eiserman
Jonas Milton,	Karin Garbom
vice ordförande	

Sveriges Arkitekter

Staffan Carenholm	Rolf Carlquist
vice ordförande	

Unionen

Gunilla Dahmm,	Albert Sundqvist
ordförande	

Maritha Lindberg ingår, i egenskap av vd, som ledamot av styrelsen.

Aktuarie

Ansvarig aktuarie har varit
Tuomo Virolainen.

Medarbetare

Medelantalet anställda under 2010 var 15 (15) personer, 8 (8) kvinnor och 7 (7) män.

Revisorer

ordinarie
Gunilla Wernelind
Auktoriserad revisor

suppleant
Anders Malmeby
Auktoriserad revisor

ordinarie
Carmen Cornelyn, utsedd av fullmäktige

suppleant
Inger Sundvik, utsedd av fullmäktige

Resultaträkning

tkr	Not	2010	2009
Premieinkomst	2		
premieinkomst		172 437	157 442
premier för avgiven återförsäkring		- 372	- 398
Kapitalavkastning, intäkter	3	256 353	237 779
Orealiserade vinster på placeringstillgångar	4	282 178	333 736
Försäkringsersättningar	5		
Utbetalda försäkringsersättningar			
före avgiven återförsäkring		-151 291	-138 096
återförsäkrarens andel		17	18
Förändring i avsättning för oreglerade skador			
före avgiven återförsäkring		3 521	3 711
återförsäkrarens andel		19	- 7
Förändring i livförsäkringsavsättningar	6		
före avgiven återförsäkring		21 851	170 767
Driftskostnader	7	-13 833	-15 188
Kapitalavkastning, kostnader	8	-72 884	-54 435
Orealiserade förluster på placeringstillgångar	9	-111 038	-66 799
Livförsäkringsrörelsens tekniska resultat		386 958	628 529
Avkastningsskatt	10	-20 645	-23 617
Årets resultat		366 313	604 912

Rapport över totalresultat

Årets resultat	366 313	604 912
Övrigt totalresultat	0	0
Summa totalresultat	366 313	604 912

Balansräkning

TILLGÅNGAR	Not	2010	2009
tkr			
Immateriella tillgångar			
IT-system	11	1 369	2 737
Summa immateriella tillgångar		1 369	2 737
Placeringstillgångar			
Byggnader och mark	12	239 000	224 000
Andra finansiella placeringstillgångar			
aktier och andelar	13, 14, 15, 16	2 359 567	1 875 181
obligationer och andra räntebärande värdepapper	13, 14, 17	2 276 003	2 319 153
övriga lån	13, 18	2 544	
derivat	13, 14, 19	5 900	21 466
Summa placeringstillgångar		4 883 014	4 439 800
Återförsäkrares andel av försäkringstekniska avsättningar			
Övriga försäkringstekniska avsättningar	13	234	216
Summa återförsäkrares andel av försäkringstekniska avsättningar		234	216
Fordringar			
Fordringar avseende direkt försäkring	13, 20	3 394	4 203
Övriga fordringar	13, 14, 21	937	78 362
Summa fordringar		4 331	82 565
Andra tillgångar			
Materiella tillgångar	22	109	164
Kassa och bank	13, 23	24 775	39 596
Summa andra tillgångar		24 884	39 760
Förutbetalda kostnader och upplupna intäkter			
Upplupna ränteintäkter	13	0	699
Övriga förutbetalda kostnader och upplupna intäkter	13	824	710
Summa förutbetalda kostnader och upplupna intäkter		824	1 409
SUMMA TILLGÅNGAR		4 914 656	4 566 487

EGET KAPITAL, AVSÄTTNINGAR OCH SKULDER	Not	2010	2009
tkr			
Eget kapital			
Fonder	24	1 279 541	706 597
Årets resultat		366 313	604 912
Summa eget kapital		1 645 854	1 311 509
Försäkringstekniska avsättningar			
Livförsäkringsavsättningar, AI ITP	25	2 390 018	2 435 488
Livförsäkringsavsättningar, AI Liv	25	779 657	756 038
Oreglerade skador	26	39 201	42 721
Summa försäkringstekniska avsättningar		3 208 876	3 234 247
Avsättningar för andra risker och kostnader			
Pensioner	27	1 037	801
Aktuell skatteskuld		675	1 333
Summa avsättningar för andra risker och kostnader		1 712	2 134
Depåer från återförsäkrare		234	216
Skulder			
Skulder avseende direkt försäkring	13, 28	5	5
Skulder avseende återförsäkring	13	170	195
Derivat	13, 14, 19	45 492	5 086
Övriga skulder	13, 29	7 878	7 516
Summa skulder		53 545	12 802
Upplupna kostnader			
Övriga upplupna kostnader och förutbetalda intäkter	13, 30	4 435	5 578
Summa upplupna kostnader		4 435	5 578
SUMMA EGET KAPITAL, AVSÄTTNINGAR OCH SKULDER		4 914 656	4 566 487
Ställda säkerheter			
Övriga ställda säkerheter		0	0
Ansvarsförbindelser		Inga	Inga
Åtaganden	31	124 365	0

Rapport över förändring i eget kapital

	Värde- säkrings- fond	Garanti- fond	Över- skotts- fond ITP	Över- skotts- fond Liv	Summa bundet eget kapital	Årets resultat	Totalt eget kapital
Ingående balans 2009-01-01	0	17 723	1 519 353	199 366	1 736 441	-996 232	740 208
föregående års resultatdisposition	145	0	-821 452	-174 928	-996 232	996 232	0
uttag värdesäkringsfond	-9				-9		-9
utbetalad återbäring			-25 672	-5 774	-31 446		-31 446
utbetalning företagsanknutna medel			-278		-278		-278
uttag garantifond		-1 877			-1 877		-1 877
årets resultat/tillika totalresultat					0	604 912	604 912
Utgående balans 2009-12-31	136	15 846	671 951	18 664	706 597	604 912	1 311 509
Ingående balans 2010-01-01	136	15 846	671 951	18 664	706 597	604 912	1 311 509
föregående års resultatdisposition	168	1 949	476 953	125 842	604 912	-604 912	0
uttag värdesäkringsfond	-18				-18		-18
utbetalad återbäring			-24 616	-5 801	-30 417		-30 417
utbetalning företagsanknutna medel			-13		-13		-13
uttag garantifond		-1 520			-1 520		-1 520
årets resultat/tillika totalresultat					0	366 313	366 313
Utgående balans 2010-12-31	286	16 275	1 124 275	138 705	1 279 541	366 313	1 645 854

Resultatdisposition

Årets resultat enligt balansräkningen utgör 366 313 tkr och överförs enligt följande:

Ökning av värdesäkringsfond	145
Ökning av garantifond	1 552
Ökning av överskottsfond, AI ITP	314 079
Ökning av överskottsfond, AI Liv	50 537
Summa	366 313

Kassaflödesanalys

tkr	2010	2009
Den löpande verksamheten		
Resultat före skatt	386 958	628 529
Justeringar för poster som inte ingår i kassaflödet ¹⁾	-223 608	-495 643
Betald skatt	-20 644	-23 617
Kassaflöde från den löpande verksamheten före förändring av tillgångar och skulder	142 705	109 269
Utbetald återbäring	-30 430	-31 724
Nettoförändring i finansiella placeringstillgångar	-204 672	-45 040
Förändring i övriga rörelsefordringar	78 800	-74 737
Förändring i övriga rörelseskulder	-1 211	-981
Kassaflöde från den löpande verksamheten	-14 807	-43 214
Investeringsverksamheten		
Investering i materiella tillgångar	-14	-158
Kassaflöde från investeringsverksamheten	-14	-158
Årets kassaflöde	-14 821	-43 372
Förändring i likvida medel		
Likvida medel vid årets början	39 596	82 969
Årets kassaflöde	-14 821	-43 373
Likvida medel vid årets slut	24 775	39 597
Noter till kassaflödesanalysen		
¹⁾ Avskrivningar	1 438	1 516
Värdetförändring byggnader och mark	-14 424	5 000
Värdetförändring andra finansiella placeringstillgångar	-156 716	-271 937
Realiserat resultat	-26 996	-53 858
Uttag ur garantifond	-1 538	-1 886
Förändring i livförsäkringsavsättningar	-25 371	-174 477
Justering för poster som ej ingår i kassaflödet	-223 608	-495 643

Förklaring till kassaflödesanalys

AI Pensions kassaflödesanalys är upprättad enligt indirekt metod, det vill säga den utgår från resultat före skatt justerat för icke likvidpåverkande poster samt förändringar i balansräkningen som haft kassaflödospåverkan.

Kassaflödet är uppdelat i två sektorer:

Löpande verksamheten: består av flöden från den huvudsakliga verksamheten; premiebetalningar och utbetalda försäkringsersättningar samt kapitalförvaltning av placeringstillgångar.

Investeringsverksamheten: förklarar de kassaflöden som uppkommer på grund av investering/avyttring av immateriella och materiella tillgångar.

Som likvida medel redovisas banktillgodohavanden. Kortfristiga placeringar ingår ej i likvida medel utan redovisas som en placeringstillgång.

Resultatanalys

tkr	Total	ITP	Liv	Risk
Premieinkomst				
premieinkomst	172 437	120 505	41 811	10 121
premier för avgiven återförsäkring	- 372		- 71	- 301
Kapitalavkastning, intäkter	256 353	199 574	50 799	5 980
Orealiserade vinster på placeringstillgångar	282 178	219 564	56 069	6 545
Försäkringsersättningar				
Utbetalda försäkringsersättningar				
före avgiven återförsäkring	-151 291	-113 393	-28 239	-9 659
återförsäkrares andel	17	0	0	17
Förändring i avsättning för oreglerade skador				
före avgiven återförsäkring	3 521		0	3 521
återförsäkrares andel	19		- 2	21
Förändring i livförsäkringsavsättningar				
före avgiven återförsäkring	21 851	45 470	-23 619	
Driftskostnader	-13 833	-6 505	-5 662	-1 666
Kapitalavkastning, kostnader	-72 884	-56 718	-14 469	-1 697
Orealiserade förluster på placeringstillgångar	-111 038	-86 458	-21 996	-2 584
Livförsäkringsrörelsens tekniska resultat	386 958	322 039	54 621	10 298
Skatt på årets resultat	-20 645	-16 452	-4 193	0
Årets resultat	366 313	305 587	50 428	10 298
Avvecklingsresultat före återförsäkring	5 263	0	0	5 263

Försäkringstekniska avsättningar

tkr	Total	ITP	Liv	Risk
Livförsäkringsavsättningar	3 169 675	2 390 018	779 657	
Oreglerade skador	39 201	0	30	39 171
Summa försäkringsersättningar, före avgiven återförsäkring	3 208 876	2 390 018	779 687	39 171

Riskhantering

Inom AI Pensions verksamhet finns det risker av olika slag. Inom försäkringsverksamheten och kapitalförvaltningen finns naturliga riskmoment i form av försäkringsrisker och placeringsrisker. Dessutom finns det operativa risker i verksamheten.

AI Pensions styrelse fastställer policys och riktlinjer för hantering av försäkringsrisker, placeringsrisker och operativa risker. Det är sedan AI Pensions funktioner för riskkontroll och compliance som ser till att riskerna följs upp och att riktlinjerna efterlevs. Styrelsen får rapport kontinuerligt.

Styrelsen har vidare beslutat att anlita externa internrevisorer för oberoende granskning av verksamheten i enlighet med vad Finansinspektionen föreskriver.

Operativa risker

Med operativa risker menas brister i intern kontroll, mänskliga fel, felaktiga system med mera. AI Pension hanterar operativa risker enligt en process i sex steg.

Inom verksamhetens olika områden finns det interna kontrollfunktioner som arbetar med att förebygga operativa risker. Identifieringen av de operativa riskerna sker fortlöpande inom varje verksamhetsområde. Därefter sker en övergripande kartläggning där en riskbeskrivning, ett riskvärde samt en åtgärdsplan tas fram för varje risk. Riskvärdet beräknas utifrån en modell där sannolikheten för att en händelse ska inträffa sätts i relation till vilken konsekvens händelsen skulle få. När risken kvantifierats tas en åtgärdsplan fram och realiserar. Processen fortsätter med uppföljningsarbete där det säkerställs att risken åtgärdats.

AI Pension har identifierat de operativa riskerna i verksamheten och delat in dem i följande fyra huvudgrupper:

Den lilla organisationen

AI Pension är en liten organisation vilket medför svårigheter att ha backup på kompetenser i viktiga nyckelprocesser.

Manuella rutiner

Det förekommer manuella rutiner i AI Pensions nyckelprocesser. Manuella rutiner skapar operativa risker genom den mänskliga faktorn.

IT-utveckling

Utveckling av IT-system är starkt förknippat med risker. Utvecklingen är dock en central del i AI Pensions verksamhet och syftar bland annat till att minska antalet manuella rutiner.

Förändringstakt i regler och föreskrifter

Det har skett en tempoökning i förändringarna inom försäkringsområdet. Förändringar har skett i bland annat EUs lagar och föreskrifter, FIS föreskrifter och ITP-avtalet. Tempoökningen ställer högre krav på AI Pensions förmåga att implementera nya föreskrifter och regler i det dagliga arbetet.



Risker i försäkringsavtalen

Försäkringsrisker

Försäkringsriskerna kan i huvudsak delas in i dödsfallsrisk, livsfallsrisk och sjuklighetsrisk.

- Dödsfallsrisk - består av risken för hög dödlighet som leder till utbetalning av familjepension och efterlevandepension.
- Livsfallsrisk – består av risken för lång levnad vilket påverkar utbetalning av ålderspension och efterlevandepension.
- Sjuklighetsrisk – består av hög insjuknandefrekvens och låg avveckling av sjukfall.

Teckningsrisker

Teckningsrisken är risken att den beräknade premien och övriga intäkter i försäkringen inte kommer att motsvara de faktiska skade- och driftskostnaderna i försäkringen.

För AI Pensions kollektivavtalade pensionsplaner krävs generell anslutning, vilket eliminerar urvalsrisken. För andra tjänstepensioner tillämpas hälsoprövning för sjuk- och dödsfallsrisker. Återförsäkring tecknas för individuella tjänstepensionsförsäkringar som innehåller sjuk- och dödsfallsrisker. Privata pensionsförsäkringar som innehåller sjuk- och dödsfallsrisk är också återförsäkrade.

Riskhantering i försäkringsavtalen

Försäkringsområde	Självbehåll	Återförsäkringsskydd
AI ITP premiefrielse		Ingen återförsäkring
AI ITP dödsfall		Ingen återförsäkring
AI Liv premiefrielse	3 000 kr per år och skada	Vid full arbetsförmåga inget ytterligare åtagande. Vid partiell arbetsförmåga ökar åtagandet över självbehållet
AI Liv dödsfall	50 000 kr	Allt över självbehållet

Reservsättningsrisker

Den övergripande risk som finns är att AI Pension inte kan fullfölja livsvariga utbetalningar av garanterade pensionsbelopp. Antaganden i AI Pensions stadgar ligger till grund för beräkning av premier och AI Pensions reservsättningspolicy anger vilka antaganden som ligger till grund för beräkning av försäkringstekniska avsättningar.

AI Pensions ansvarige aktuarie analyserar och kontrollerar löpande försäkringsriskerna i verksamheten. Styrelsen får kontinuerligt rapporter från aktuarien samt den oberoende granskningsfunktionen.

AI Pension stresstestar risker i försäkringsavtalen enligt nedan:

Stresstest för risker i försäkringsavtalen

Risk	Ökning av försäkringstekniska avsättningar
mkr	
Dödssannolikheten minskar med 20 %	200
Sjukligheten ökar med 20 %	7

Risker inom kapitalförvaltningen

Kapitalförvaltningen påverkas i hög grad av omvärldsfaktorer, som härrör från de finansiella marknaderna. Riskerna inom kapitalförvaltningen utgörs av marknadsrisk, kreditrisk, likviditetsrisk och administrativ risk. AI Pension fastställer internt fördelningen av kapitalet mellan olika tillgångsslag. Förvaltningen inom respektive tillgångsslag sker huvudsakligen via fonder eller externa förvaltare. En viss förvaltning sker dock internt inom AI. Det gäller korta placeringar för att hantera nödvändig likviditet samt handel med derivat för att hantera riskerna i portföljen. Styrelsen utvärderar kontinuerligt placeringsverksamhetens resultat såväl totalt för samtliga tillgångar som för delportföljerna.

Marknadsrisk

Med marknadsrisk avses förändringen av värdet av en finansiell tillgång när priset som bestämmer tillgångens värde förändras. Det kan vara förändrade räntor, aktiekurser, fastighetspriser och valutakurser. Känsligheten för prisförändringar är olika för de olika tillgångsslagen. Aktier är generellt sett mer känsliga än ränteplaceringar. När det gäller globala aktier finns dessutom en valutakursrisk.

Marknadsrisk valutor

Nettoexponering, mkr

	2010	2009
USD inkl derivat	39	19
EUR inkl derivat	32	20
GBP inkl derivat	13	8
JPY inkl derivat	6	5
CHF inkl derivat	21	28
Ovriga valutor	292	204
Summa	402	284

Bruttoexponering, mkr

	2010	2009
USD	204	287
EUR	63	124
GBP	43	31
JPY	27	18
CHF	93	97
Ovriga valutor	292	204
Summa	723	761

Styrelsen har i sin placeringsinstruktion fastställt att portföljen ska vara väl diversifierad och att innehavet i enskilda placeringar inte får vara för stort. Vidare finns begränsningar vad gäller valutaexponering. Enligt AI Pensions placeringsriktlinjer får aktier, fastigheter och absolutavkastande innehav inte överstiga 60 procent av tillgångarnas värde. Placeringsinstruktionen anger vidare att högst 20 procent av tillgångarna får vara i annan valuta än svenska kronor. Den totala valutaexponeringen efter valutasäkring var vid årets utgång 8 (6) procent.

Likviditetsrisk

Likviditetsrisk är risken för att ett finansiellt instrument inte kan avyttras utan en avsevärd merkostnad. Likviditetsrisken i AI Pensions portfölj är liten då en stor andel av placeringarna kan omsättas på en andrahandsmarknad utan att priset påverkas i någon större omfattning.

Kreditrisk

Med kreditrisk i finansiella placeringar avses risken för att motparten helt eller delvis inte i tid fullgör förfallen fordran, vilket kan leda till ekonomiska förluster. I AI Pensions placeringsinstruktion finns fastställt att räntebärande placeringar får ske i värdepapper emitterade av svenska staten, bankägt kreditbolag, svensk kommun eller svenskt företag förutsatt att de har en viss lägsta rating och är föremål för regelbunden handel. Dessutom får placering ske i värdepapper emitterade och garanterade av stat i OECD land.

Solvensrisk

AI Pension har som mål att sannolikheten för insolvens inte får överstiga 1 procent för rullande 12 månader framåt i tiden. Detta krav ska säkerställa att de garanterade åtagandena kan uppfyllas med hög konfidensnivå. Sannolikheten mäts i en stokastisk modell med 10 000 scenarier. Risken för insolvens har under hela 2010 varit lägre än 1 procent.

Finansinspektionens trafikljusstest

AI Pension eftersträvar att sannolikheten att hamna i rött ljus i Finansinspektionens trafikljusstest inte ska överstiga 15 procent för rullande 12 månader framåt. Detta mäts i en stokastisk

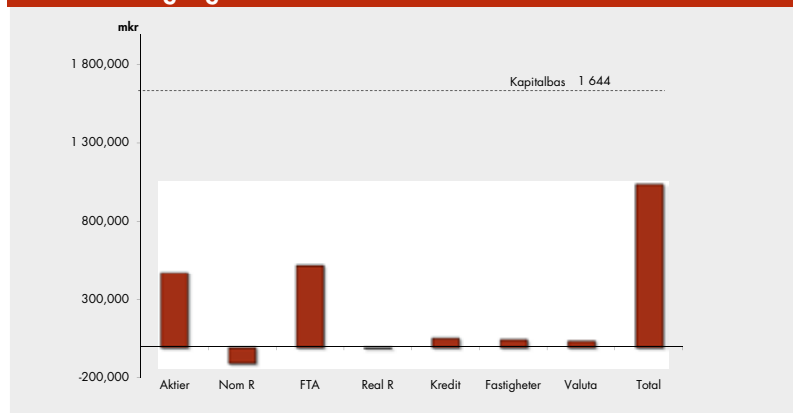
modell med 10 000 scenarier. Sannolikheten för att hamna i rött ljus var vid årsskiftet 5 procent. Styrelsen har under året vidtagit riskreducerande åtgärder för att minska risken att hamna i rött ljus.

Känslighetsanalys

AI Pension gör kontinuerligt stresstester som visar effekter på den totala skuld- och tillgångsportföljen. Känslighetsanalysen visar hur värdeförändringar i olika tillgångsslag – räntebärande värdepapper, aktier, fastigheter och valuta – påverkar försäkringstekniska avsättningar och eget kapital. Skuldens räntekänslighet stresstestas också. Stressnivåerna består av:

- fall på alla räntor med 20 % av 10-årsräntan
- aktiekursfall på 20 %
- värdenedgång på fastigheter med 20 %
- valutaförändring på 10 %
- kreditspread ökar med 100 %

Stresstest - tillgångar och skulder



Riskerna summeras linjärt. Utfallet av stresstestet redovisas i diagrammet ovan samt i tabellen "Känslighetsanalys - tillgångar och skulder" på sidan 26.

Känslighetsanalys - tillgångar och skulder

Riskvariabel	Placerings- tillgångar	Försäkringstekniska- avsättningar	Eget kapital
Aktiekursfall, 20%	-471 913		-471 913
Fall på fastigheter, 20%	-47 800		-47 800
Valutaförändring, 10%	-40 218		-40 218
Kreditrisk ökas med 100%	-58 570		-58 570
Fall på ränta med 20% av 10-årsräntan	105 410	-522 550	-417 140
Total	-513 091	-522 550	-1 035 641

Räntekänslighet FTA

mkr Ränteförändring	Förändring		Ny FTA	Ny solvens
	Solvens	FTA		
-1%	-23%	595	3 804	128%
-0,5%	-2%	279	3 488	139%
+0,5%	23%	-248	2 961	164%
+1%	36%	-469	2 740	177%

I tabellen ovan redovisas förändring av försäkringstekniska avsättningar (FTA) vid ränteskift på mellan -1 och + 1 procent.

AI Pensions FTA var 3 209 (3 234) mkr vid årsskiftet. Solvensen låg på 151 (141) procent.

Noter (tkr)

NOT 1 Redovisningsprinciper

Allmän information

Årsredovisningen avges per 31 december 2010 för perioden 1 januari till 31 december 2010 och avser AI Pension, försäkringsförening som är en understödsförening med säte i Stockholm. Adressen är Nybrogatan 7, Stockholm och organisationsnummer är 802004-8008.

Överensstämmelse med normgivning och lag

Årsredovisningen för 2010 är upprättad enligt Lag om årsredovisning i försäkringsföretag (ÅRFL) samt Finansinspektionens föreskrifter och allmänna råd om årsredovisning i försäkringsföretag, FFFS 2008:26 och 2009:12, och Rådet för finansiell rapportering rekommendation RFR 2. AI Pension tillämpar så kallad lagbegränsad IFRS och med detta avses internationella redovisningsstandarder som har antagits för tillämpning med de begränsningar som följer av RFR 2 och FFFS 2008:26. Detta innebär att samtliga av EU godkända IFRS och uttalanden tillämpas så långt detta är möjligt inom ramen för svensk lag.

Förutsättningar vid upprättande av finansiella rapporter

AI Pensions funktionella valuta är svenska kronor och de finansiella rapporterna presenteras i svenska kronor. Samtliga belopp, om inte annat anges, är avrundade till närmaste tusental. Tillgångar och skulder är redovisade till anskaffningsvärde, förutom vissa finansiella tillgångar och skulder som värderas till verkligt värde, se stycket "Värdering av placeringstillgångar".

Bedömningar och uppskattningar i de finansiella rapporterna

Att upprätta de finansiella rapporterna i enlighet med lagbegränsad IFRS kräver att AI Pension gör bedömningar och uppskattningar samt antaganden som påverkar tillämpningen av redovisningsprinciperna och de redovisade beloppen av tillgångar, skulder, intäkter och kostnader. Uppskattningarna och antagandena är baserade på historiska erfarenheter och ett antal andra faktorer som under rådande förhållanden synes vara rimliga. Resultatet av dessa uppskattningar och antaganden används sedan för att bedöma de redovisade värdena på tillgångar och skulder som inte annars framgår tydligt från andra källor. Verkliga utfall kan avvika från dessa uppskattningar och bedömningar. Uppskattningar och antaganden ses över regelbundet.

De nedan angivna redovisningsprinciperna har tillämpats konsekvent på samtliga perioder som presenteras i de finansiella rapporterna, om inte annat framgår nedan.

Årsredovisningen har godkänts för utfärdande av styrelsen den 29 mars 2011. Resultat- och balansräkning blir föremål för fastställande på fullmäktigemötet den 28 april 2011.

Beslutade men ännu inte tillämpade standarder

Vid upprättandet av årsredovisningen per 31 december 2010 finns det standarder som publicerats men ännu inte trätt i kraft. AI Pension har gjort bedömningen att de nya standarderna inte har någon väsentlig påverkan på resultat eller ställning. AI Pension har inte tillämpat någon standard i förtid.

Upplysningar om finansiella instrument

Enligt IFRS 7, upplysningar om finansiella instrument, ska detaljerad information om hur det verkliga värdet på finansiella instrument bestäms redovisas. Upplysningar lämnas om verkligt värde för varje klass av finansiellt instrument fördelat på en hierarki med tre olika nivåer av verkligt värde. Nivå 1 upplyser om publicerade prisnoteringar på en aktiv marknad, nivå 2 upplyser om värderingstekniker baserade på observerbara marknadsdata och nivå 3 upplyser om värderingstekniker baserade på icke observerbara marknadsdata. Denna hierarki återfinns i not 14 på sidan 35 och ytterligare upplysningar för instrument tillhörande nivå 3 återfinns i not 15 på sidan 36.

Redovisning av försäkringsavtal

Enligt IFRS 4 ska endast sådana avtal som överför betydande försäkringsrisk mellan försäkringsgivare och försäkringstagare redovisas som försäkringsavtal. Övriga avtal ska redovisas som investeringskontrakt. Samtliga avtal är klassificerade som försäkringsavtal, både de avtal med betydande försäkringsrisk och de som inte har betydande försäkringsrisk. De sammanlagda anspråk som denna grupp av avtal motsvarar bedömdes dock inte utgöra en tillräckligt väsentlig post för att motivera en särbehandling i redovisningen.

Redovisning av premieinkomst

Som premieinkomst redovisas inbetalda belopp under räkenskapsåret enligt försäkringsavtal.

Försäkringsersättningar

Som försäkringsersättningar redovisas utbetalningar till försäkringstagare under räkenskapsåret på grund av försäkringsavtal eller inträffade försäkringsskador, oberoende av när skadan inträffat.

Avgiven återförsäkring

Som premie för avgiven återförsäkring redovisas belopp som betalats ut under räkenskapsåret eller belopp som tagits upp som en skuld till återförsäkringsbolaget som mottagit återförsäkring enligt ingånget återförsäkringsavtal. Återförsäkrarens andel av försäkringstekniska avsättningar motsvarar återförsäkrarens ansvar för försäkringstekniska avsättningar enligt ingångna avtal. AI Pension bedömer nedskrivningsbehovet för tillgångar avseende återförsäkringsavtal i samband med årsbokslutet.

Försäkringstekniska avsättningar

Försäkringstekniska avsättningar utgörs av livförsäkringsavsättningar och avsättning för oreglerade skador. AI Pension tillämpar aktsamhetsprincipen genom att värdera sina åtaganden genom kassaflödesuppdelning. Vid val av ränta följer AI Pension Finansinspektionens föreskrift FFFS 2008:23. Vid beräkning av FTA diskonteras varje transaktion i ett försäkringsavtal var för sig med en nominell räntesats som är ett genomsnitt av statsobligationsräntan och räntan för säkerställda bostadsobligationer för motsvarande löptid.

Livförsäkringsavsättning

Livförsäkringsavsättningar är kapitalvärdet av utfästa förmåner enligt ingångna avtal inklusive förväntade framtida driftskostnader minskat med kapitalvärdet av framtida premier för dessa förmåner. Försäkringstekniska avsättningar beräknas enligt AI Pensions reservsättningspolicy, som är beslutad av AI Pensions styrelse. Reservsättningspolicyen innehåller aktsamma antaganden om framtida avkastning, dödlighet, sjuklighet, driftskostnader och avkastningsskatt enligt EUs tjänstepensionsdirektiv. Förändring av livförsäkringsavsättningar redovisas över resultaträkningen.

Avsättning för oreglerade skador

Avsättning för oreglerade skador utgör kapitalvärdet av beräknade framtida utgifter. Med beräknade framtida utgifter menas dels utbetalningar enligt försäkringsavtalen, dels beräknade framtida driftskostnader. AI Pensions aktuarie beräknar avsättningen med hjälp av statistiska och aktuariella metoder som anpassats till AI Pensions historiska erfarenheter. Kända interna och externa omständigheter beaktas också. I resultaträkningen redovisas periodens förändring i oreglerade skador.

Driftskostnader

Samtliga driftskostnader fördelas efter funktionerna anskaffning, skadereglering, administration, provisioner samt kapitalförvaltning.

Kapitalavkastning, intäkter

Posten kapitalavkastning, intäkter avser avkastning på placeringstillgångar och omfattar hyresintäkter från byggnader och mark, utdelning på aktier och andelar, ränteintäkter, valutakursvinster (netto) och realisationsvinster (netto).

Kapitalavkastning, kostnader

Under kapitalavkastning, kostnader redovisas kostnader för placeringstillgångar. Posten omfattar driftskostnader för byggnader och mark, kapitalförvaltningskostnader, räntekostnader, valutakursförluster (netto) samt realisationsförluster (netto).

Realiserade och orealiserade värdeförändringar

För placeringstillgångar som värderas till verkligt värde är realisationsvinsten den positiva skillnaden mellan försäljningspris och anskaffningsvärde. Vid försäljning av placeringstillgångar förs tidigare orealiserade värdeförändringar som justeringspost under posterna orealiserade vinster på placeringstillgångar respektive orealiserade förluster på placeringstillgångar. Orealiserade vinster och förluster redovisas netto per tillgångsslag. Sådana förändringar som förklaras av valutakursförändringar redovisas som valutakursvinst eller valutakursförlust under posten kapitalavkastning.

Skatt, avkastningsskatt

Avkastningsskatt är inte en skatt på AI Pensions resultat, utan betalas av AI Pension för försäkringstagarnas räkning. Värdet på de nettotillgångar som förvaltas för försäkringstagarnas räkning belastas med avkastningsskatt som beräknas och betalas varje år. Kostnaden redovisas som skattekostnad.

Immateriella tillgångar

Investeringar i egenutvecklad programvara kostnadsförs löpande i de fall utgifterna avser underhåll av befintliga IT-system. Externa kostnader kopplade till nyutveckling och större förändringar av IT-system aktiveras. Utvecklingskostnaderna skrivs av när tillgången tas i drift med beräknad nyttjandeperiod på 5 år. Prövning av nedskrivningsbehov sker när det finns indikation på att tillgången kan ha minskat i värde.

Värdering av placeringstillgångar

Samtliga placeringstillgångar värderas till verkligt värde. Verkligt värde är tillgångens noterade köpkurs på balansdagen. Såväl realiserade som orealiserade värdoförändringar redovisas över resultaträkningen. Köp och försäljning av värdepapper redovisas i balansräkningen per affärsdagen, det vill säga vid den tidpunkt då de väsentliga riskerna och rättigheterna övergår mellan parterna. Fordran på eller skulden till motparten mellan affärsdag och likviddag redovisas brutto under övriga fordringar respektive övriga skulder.

Utländsk valuta

Transaktioner i utländsk valuta omräknas till svenska kronor till den valutakurs som föreligger på transaktionsdagen. Vid värdering av tillgångar och skulder i utländsk valuta används balansdagens stängningskurser. Valutakursförändringar redovisas i resultaträkningen netto på raden kapitalavkastning, intäkter eller kapitalavkastning, kostnader.

Byggnader och mark

Byggnader och mark värderas individuellt med tillämpning av ortsprismetoden kompletterad med en marknadsanpassad flerårig avkastningsanalys. Samtliga fastigheter har värderats av ett oberoende företag.

Fastighetskostnader som avser reparationer och underhåll belastar löpande resultatet, medan kostnader som avser ombyggnad aktiveras.

Direktavkastningen på fastigheter definieras som skillnaden mellan hyresintäkter och omkostnader exklusive räntor.

AI Pensions fastigheter är klassificerade som förvaltningsfastigheter och har som tidigare år värderats till verkligt värde. Hyresintäkter redovisas under kapitalförvaltning, intäkter, och fastighetskostnaderna under kapitalförvaltning, kostnader.

Aktier och andelar

För aktier och andelar noterade på en aktiv marknad används den senaste köpkursen på balansdagen i lokal valuta. Om balansdagen inte är börsdag har värdet bestämts på den senaste börsdagen före balansdagen. För onoterade aktier och andelar fastställs det verkliga värdet med hjälp av etablerade värderingstekniker. Värderingarna erhålls från externa motparter.

Obligationer och andra räntebärande placeringar

AI Pension har i dagsläget endast marknadsnoterade räntefonder. Räntefonderna värderas med den på balansdagen gällande marknadskursen.

Övriga lån

AI Pensions övriga lån består av ett aktieägarlån hänförligt till vår investering i fastighetsbolaget Lönnbacken. Lånet redovisas till anskaffningsvärde.

Derivat

Derivatinstrument tas upp till det verkliga värdet utifrån det värde som erhålls från motpart där verkligt värde beräknats med hjälp av en värderingsmodell som är etablerad på marknaden för värdering av den typ av derivatinstrument som det är fråga om. Derivattransaktioner med positivt marknadsvärde vid balansstidpunkten redovisas under posten placeringstillgångar och transaktioner med ett negativt marknadsvärde redovisas under posten skulder.

Fordringar

Fordringar redovisas till det belopp som beräknas inflyta, dvs efter avdrag för osäkra fordringar.

Materiella tillgångar

Materiella tillgångar redovisas som tillgång i balansräkningen efter avdrag för ackumulerade avskrivningar. Det redovisade värdet för en materiell anläggningstillgång tas bort ur balansräkningen vid utrangering eller avyttring. Avskrivning sker linjärt över tillgångens beräknade nyttjandeperiod.

NOT 2 **Premieinkomst**

		2010	2009	
<i>(Se även sidan 8)</i>				
AI ITP				
ålders-, familje- och ITPK-premier	120 389		98 924	
värdesäkring	116		147	
riskförsäkring	9 816	130 321	15 864	114 935
AI Liv				
löpande premier	14 807		13 398	
engångspremier	12 314		13 739	
kommunala pensionsvalet	4 713		4 506	
statliga pensionsvalet	1 652		1 676	
ITPK-premier	8 561		9 188	
inflyttat kapital	69	42 116	-	42 507
Summa före avgiven återförsäkring		172 437		157 442
premier för avgiven återförsäkring	- 372	- 372	- 398	- 398
Summa premieinkomst		172 065		157 044

Premieinkomsten avser försäkringsavtal och har tecknats i Sverige.

NOT 3 **Kapitalavkastning, intäkter**

		2010	2009	
Ränteintäkter				
obligationer och andra räntebärande värdepapper		115 861		88 233
övriga ränteintäkter		304		311
Utdelning svenska aktier		27 262		24 281
Utdelning utländska aktier		9 877		10 485
Hysesintäkter från byggnader och mark		15 252		15 473
Realisationsvinst (netto)				
svenska aktier		64 764		35 978
globala aktier		7 902		0
obligationer och andra räntebärande värdepapper		15 131		63 018
Summa		256 353		237 779

NOT 4 **Orealiserade vinster på placeringstillgångar**

		2010	2009	
Svenska aktier och andelar		213 369		197 795
Globala aktier och andelar		54 385		135 941
Byggnader och mark		14 424		0
Summa		282 178		333 736

NOT 5 Försäkringsersättningar

		2010	2009	
AI ITP				
Utbetalda försäkringsersättningar				
utbetalda ålderspensioner	-103 076		-96 259	
utbetalda familjepensioner	-5 501		-5 267	
utbetalda sjukpensioner	-3 691		-3 540	
premiebefrielser	-4 259		-3 670	
utflyttat kapital	-2 082		-735	
Driftskostnader för skadereglering	-3 067		-2 875	
Återköp	-368		-306	
Övriga försäkringskostnader	-977	-123 021	-1 015	-113 667
AI Liv				
Utbetalda försäkringsersättningar				
utbetalda pensioner	-26 008		-22 845	
utflyttat kapital	-1 143		-588	
Driftskostnader för skadereglering	-1 119		-992	
Återköp	0	-28 270	-4	-24 429
Summa före avgiven återförsäkring		-151 291		-138 096
Återförsäkrarens andel	17	17	18	18
Summa		-151 274		-138 078
Förändring i avsättning för oreglerade skador				
AI ITP	3 509		3 698	
AI Liv	12	3 521	13	3 711
Summa före avgiven återförsäkring		3 521		3 711
Återförsäkrarens andel	19	19	-7	-7
Summa		3 540		3 704

NOT 6 Livförsäkringsavsättningar

		2010	2009	
AI ITP				
Ingående livförsäkringsavsättningar	2 435 488		2 575 858	
Utgående livförsäkringsavsättningar	2 390 018		2 435 488	
Förändring av livförsäkringsavsättningar AI ITP		45 470		140 370
AI Liv				
Ingående livförsäkringsavsättningar	756 038		786 435	
Utgående livförsäkringsavsättningar	779 657		756 038	
Förändring av livförsäkringsavsättningar AI Liv		-23 619		30 397
Förändring av livförsäkringsavsättningar		21 851		170 767

NOT 7 Driftskostnader

	2010	2009
Anskaffningskostnader	-2 391	-2 294
Administrationskostnader	-11 442	-12 894
Summa driftskostnader i försäkringsrörelsen	-13 833	-15 188
Skaderegleringskostnader ¹⁾	-4 186	-3 867
Finansförvaltningskostnader ²⁾	-2 577	-2 508
Fastighetsförvaltningskostnader ³⁾	- 656	- 647
Totala driftskostnader	-21 252	-22 210

Specifikation av totala driftskostnader

Direkta och indirekta personalkostnader	-11 827	-12 388
Lokalkostnader	-1 376	-1 393
IT-kostnader	-1 128	-1 032
Avskrivningar	-1 438	-1 518
Andra verksamhetsrelaterade kostnader	-5 792	-6 237
Provisioner från förmedlad verksamhet	60	38
Provisioner och vinstandelar i avgiven återförsäkring	249	320
Totala driftskostnader	-21 252	-22 210

¹⁾ Redovisas under utbetalda försäkringsersättningar i resultaträkningen, se not 5.

²⁾ Redovisas under kapitalavkastning, kostnader i resultaträkningen, se not 8.

³⁾ Redovisas under kapitalavkastning, kostnader i resultaträkningen, (ingår i posten driftskostnader för byggnader och mark i not 8).

Driftskostnaderna

Förvaltningskostnaderna för administration, skadereglering och anskaffning utgör 0,38 (0,44) procent av placeringstillgångarnas genomsnittliga marknadsvärde under året.

NOT 8 Kapitalavkastning, kostnader

	2010	2009
Räntekostnader	-6	-32
Realisationsförlust (netto)		
globala aktier och andelar	0	-6 514
derivat	-911	-8 384
valuta	-59 890	-30 240
Driftskostnader för byggnader och mark	-8 994	-6 075
Driftskostnader kapitalförvaltningen	-2 577	-2 508
Övriga kostnader kapitalförvaltningen	-506	-682
Summa	-72 884	-54 435

NOT 9 Orealiserade förluster på placeringstillgångar

	2010	2009
Obligationer och andra räntebärande värdepapper	-65 498	-32 538
Fastigheter	0	-29 261
Derivat	-45 540	-5 000
Summa	-111 038	-66 799

NOT 10 Avkastningsskatt

	2010	2009
Periodens skattekostnad (avkastningsskatt)	-20 645	-23 617
Summa	-20 645	-23 617

NOT 11 Immateriella tillgångar

	2010	2009
Anskaffningsvärde		
Ingående balans	6 843	6 843
Årets investeringar	0	0
Summa anskaffningsvärde	6 843	6 843
Akkumulerade avskrivningar		
Ingående balans	-4 106	-2 737
Årets avskrivning	-1 368	-1 369
Summa avskrivningar	-5 474	-4 106
Bokfört värde	1 369	2 737

Immateriella tillgångar utgörs av externt upparbetade och aktiverade utgifter avseende utveckling av försäkringssystem. Alla immateriella tillgångar skrivs av, se redovisningsprinciperna, och kostnadsförs som en driftskostnad i resultaträkningen.

NOT 12 Byggnader & mark

	Anskaffningsvärde		Verkligt värde		Tax. värde 2010	Uthyrbar area m ²	Verkligt värde/m ²	Ytvakansgrad, %
	2010	2009	2010	2009				
Kontors- och affärsfastigheter								
Nybrogatan 7	28 791	28 791	88 000	84 000	62 000	1 901	46,3	0,0
Sturegatan 46	11 993	11 417	74 000	69 000	58 600	2 645	28,0	1,0
Tegnérgatan 34	48 375	48 375	77 000	71 000	45 600	2 377	32,4	0,0
Summa	89 159	88 583	239 000	224 000	166 200	6 923	34,5	0,4

	2010	2009
Ingående anskaffningsvärde	88 583	88 583
Årets investering	576	0
Utgående anskaffningsvärde	89 159	88 583
Ingående värdetförändring	135 417	140 417
Årets värdetförändring	14 424	-5 000
Utgående värdetförändring	149 841	135 417
Summa	239 000	224 000
Direktavkastning	3%	4%

AI Pension använder 293 m² i den egna verksamheten. Av AI Pensions hela fastighetsbestånd motsvarar detta 4 (4) procent av den totala uthyrbara arean.

Fastigheterna är klassificerade som förvaltningsfastigheter. Fastigheterna är externt värderade.

Av uthyrbar area på Nybrogatan 7 avser 83 m² gårdsyta.

NOT 13 Kategorisering av finansiella tillgångar och skulder

	Finansiella tillgångar/skulder värderade till verkligt värde via resultaträkningen		Lånefordringar och kund- fordringar/ övriga finansiella skulder	Icke finansiella tillgångar/ skulder	Summa
	Tillgångar som bestämts tillhöra kategorin	Tillgångar innehavda för handel			
2010-12-31					
Finansiella tillgångar					
Aktier och andelar	2 359 567	-	-	-	2 359 567
Obligationer och andra räntebärande tillgångar	2 276 003	-	-	-	2 276 003
Övriga lån	-	-	2 544	-	2 544
Derivat	-	5 900	-	-	5 900
Övriga försäkringstekniska avsättningar	-	-	-	234	234
Fordringar avseende direkt försäkring	-	-	3 394	-	3 394
Övriga fordringar	-	-	937	-	937
Kassa och bank	24 775	-	-	-	24 775
Upplupna ränteintäkter	-	-	-	-	0
Övriga förutbetalda kostnader och upplupna intäkter	-	-	824	-	824
Summa	4 660 345	5 900	7 699	234	4 674 178
Finansiella skulder					
Skulder avseende direkt försäkring	-	-	5	-	5
Skulder avseende återförsäkring	-	-	-	170	170
Derivat	-	45 492	-	-	45 492
Övriga skulder	-	-	7 878	-	7 878
Övriga upplupna kostnader och förutbetalda intäkter	-	-	4 435	-	4 435
Summa	-	45 492	12 318	170	57 980
2009-12-31					
Finansiella tillgångar					
Aktier och andelar	1 875 181	-	-	-	1 875 181
Obligationer och andra räntebärande tillgångar	2 319 153	-	-	-	2 319 153
Övriga lån	-	-	-	-	0
Derivat	-	21 466	-	-	21 466
Övriga försäkringstekniska avsättningar	-	-	-	216	216
Fordringar avseende direkt försäkring	-	-	4 203	-	4 203
Övriga fordringar	-	-	78 362	-	78 362
Kassa och bank	39 596	-	-	-	39 596
Upplupna ränteintäkter	699	-	-	-	699
Övriga förutbetalda kostnader och upplupna intäkter	-	-	710	-	710
Summa	4 234 629	21 466	83 275	216	4 339 586
Finansiella skulder					
Skulder avseende direkt försäkring	-	-	5	-	5
Skulder avseende återförsäkring	-	-	-	195	195
Derivat	-	5 086	-	-	5 086
Övriga skulder	-	-	7 516	-	7 516
Övriga upplupna kostnader och förutbetalda intäkter	-	-	5 578	-	5 578
Summa	-	5 086	13 099	195	18 380

NOT 14 Värderingskategorier för finansiella instrument värderade till verkligt värde

2010-12-31	Verkligt värde för finansiella instrument			
Finansiella tillgångar	Nivå 1	Nivå 2	Nivå 3	Summa
Aktier och andelar	2 355 823	-	3 744	2 359 567
Obligationer & andra räntebärande värdepapper	2 276 003	-	-	2 276 003
Derivat	-	5 900	-	5 900
Summa	4 631 826	5 900	3 744	4 641 470
Finansiella skulder				
Derivat	-	45 492	-	45 492
Summa	-	45 492	-	45 492

2009-12-31	Verkligt värde för finansiella instrument			
Finansiella tillgångar	Nivå 1	Nivå 2	Nivå 3	Summa
Aktier och andelar	1 875 181	-	-	1 875 181
Obligationer & andra räntebärande värdepapper	2 319 153	-	-	2 319 153
Derivat	-	21 466	-	21 466
Övriga fordringar	77 724	-	-	77 724
Summa	4 272 058	21 466	-	4 293 524
Finansiella skulder				
Derivat	-	5 086	-	5 086
Summa	-	5 086	-	5 086

I tabellen ovan lämnas upplysningar om hur verkligt värde bestämts för finansiella instrument som värderas till verkligt värde i balansräkningen. De finansiella instrumenten har bestämts tillhöra respektive hierarki utifrån följande tre nivåer:

Nivå 1: Verkligt värde bestämt enligt priser noterade på en aktiv marknad för samma instrument. Instrument som ingår i denna nivå är aktiefonder, räntefonder samt absolutavkastande tillgångar.

Nivå 2: Verkligt värde bestämt utifrån direkt eller indirekt observerbar marknadsdata som inte inkluderas i nivå 1. Instrument som ingår i denna nivå är valuta- och räntederivat. Verkligt värde för räntederivat beräknas som nuvärdet av bedömda framtida kassaflöden baserat på observerbara avkastningskurvor. Verkligt värde för valutaderivat fastställs genom användning av kurser för valutaterminer på balansdagen, där resulterande värde diskonteras till nuvärde.

Nivå 3: Verkligt värde bestämt utifrån data som inte är observerbar på marknaden. I denna kategori återfinns vårt aktieinnehav i fastighetsbolaget Lönnbacken. Verkligt värde för aktieinnehavet bestäms av värdet på underliggande fastigheter. Fastighetsvärderingarna erhålls från extern part och marknadsvärdet bedöms med en marknadsanpassad flerårig avkastningsanalys, dvs en analys av förväntade framtida betalningsströmmar där alla indata ges värden som överensstämmer med de bedömningar marknaden kan antas göra under rådande marknadssituation. Som grund för gjorda bedömningar om marknadens direktavkastningskrav mm ligger ortsprisanalysen av gjorda jämförbara fastighetsköp.

NOT 15 Upplysningar om finansiella instrument värderade till verkligt värde baserade på nivå 3

	Aktier och andelar 2010	Aktier och andelar 2009
Ingående balans	0	-
Vinst/förlust i resultaträkningen	653	-
Köp	3 091	-
Sälj/förfall	-	-
Flytt till/från nivå 3	-	-
Utgående balans	3 744	0
Summa vinster och förluster redovisade i resultaträkningen för finansiella instrument som innehas vid utgången av perioden	653	-

Se ytterligare förklaringar under not 14.

NOT 16 Aktier och andelar

	Verkligt värde		Anskaffningsvärde	
	2010	2009	2010	2009
Svenska aktier och andelar	1 429 023	894 354	1 175 517	847 679
Globala aktier och andelar	722 367	741 346	698 003	722 045
Aktierelaterade hedgefonder	208 177	239 481	220 764	260 338
Summa aktier och andelar	2 359 567	1 875 181	2 094 284	1 830 062

NOT 17 Obligationer och andra räntebärande värdepapper

	Verkligt värde		Anskaffningsvärde	
	2010	2009	2010	2009
Nominella räntetillgångar	1 731 028	1 718 174	1 691 859	1 643 586
Reala räntetillgångar	251 180	239 711	253 768	216 925
Ränterelaterade hedgefonder	293 795	361 268	211 825	269 517
Summa aktier och andelar	2 276 003	2 319 153	2 157 452	2 130 028

AI Pensions samtliga obligationer och andra räntebärande värdepapper är placerade i fonder. Verkligt värde för räntebärande värdepapper överstiger respektive understiger det belopp som ska infrias på förfallodagen med 0 (35 007) respektive 0 (77) miljoner kronor.

NOT 18 Övriga lån

	Verkligt värde		Anskaffningsvärde	
	2010	2009	2010	2009
Övriga lån	2 544	-	2 544	-
Summa aktier och andelar	2 544	-	2 544	-

NOT 19 Derivat

		2010			2009		
		Nominellt värde	Verkligt värde - SEK		Nominellt värde	Verkligt värde - SEK	
			Tillgångar	Skulder		Tillgångar	Skulder
Ränterelaterade instrument							
Swaption	EUR	103 000	958	672	215 000	20 122	295
Swaption	SEK	1 000 000	-	42 994	-	-	-
Summa ränterelaterade instrument			958	43 666		20 122	295
Valutarelaterade instrument							
Valutaoption	USD	15 000	2 379	-	32 500	132	3 658
Valutaoption	EUR	3 500	225	-	6 200	178	55
Valutaoption	CHF	6 500	-	743	-	-	-
Valutaoption	GBP	2 900	459	-	2 000	189	-
Valutaoption	JPY	192 000	5	263	-	-	-
Valutaterminer	USD	9 500	486	-	5 000	-	956
Valutaterminer	EUR	3 500	1 387	-	4 000	443	-
Valutaterminer	CHF	3 500	-	732	10 000	-	122
Valutaterminer	JPY	68 000	-	88	170 000	402	-
Summa valutarelaterade instrument			4 942	1 826		1 344	4 791
Totalt derivat			5 900	45 492		21 466	5 086

NOT 20 Fordringar avseende direkt försäkring

	2010	2009
Fordran kundföretag	3 394	4 203
Summa	3 394	4 203

NOT 21 Övriga fordringar

	2010	2009
Hysesfordringar	329	332
Övriga kortfristiga fordringar	608	306
Sålda ej likviderade värdepapper	0	77 724
Summa	937	78 362

NOT 22 Materiella tillgångar

	2010	2009
Anskaffningsvärde		
Ingående balans	2 291	2 271
Årets investeringar	14	161
Under året avyttrade objekt	0	-141
Summa anskaffningsvärde	2 304	2 291
Ackumulerade avskrivningar		
Ingående balans	-2 126	-2 118
Årets avskrivning	-69	-147
Under året avyttrade objekt	0	138
Summa avskrivningar	-2 195	-2 126
Bokfört värde	109	164

Posten avser i sin helhet inventarier. Alla materiella tillgångar skrivs av, se redovisningsprinciperna.

NOT 23 Kassa och bank

	2010	2009
Övriga likvida medel	24 775	39 596
Summa	24 775	39 596

NOT 24 Fonder

	Värde- säkrings- fond	Garanti- fond	Överskotts- fond	Totalt
2009-12-31				
Ingående balans	0	17 723	1 718 719	1 736 442
Föregående års resultatdisposition	145	0	-996 380	-996 235
Uttag	-9	-1 877		-1 886
Utbetald återbäring			-31 446	-31 446
Utbetalning företagsanknutna medel			-278	-278
Utgående balans	136	15 846	690 615	706 597

	Värde- säkrings- fond	Garanti- fond	Överskotts- fond	Totalt
2010-12-31				
Ingående balans	136	15 846	690 615	706 597
Föregående års resultatdisposition	168	1 949	602 795	604 912
Uttag	-18	-1 520		-1 538
Utbetald återbäring			-30 417	-30 417
Utbetalning företagsanknutna medel			-13	-13
Utgående balans	286	16 275	1 262 980	1 279 541

NOT 25 Förändring av livförsäkringsavsättningar

	2010	2009
Ingående balans	3 191 526	3 362 293
Förändringar på grund av:		
inbetalda premier	146 331	141 274
utbetalningar	-138 481	-129 174
dödlighet	-2 679	11 356
uppräknig med diskonteringsränta	133 606	110 917
avgiftsbelastning	-16 106	-15 250
avkastningsskatt	-13 886	-16 939
årsomräkning ITP-planen	48 181	51 197
ändrad diskonteringsränta	-66 161	-694 409
ändringar av aktuariella antaganden	0	374 515
övrigt/ändringar i beståndet ¹⁾	-112 656	-4 255
Utgående balans	3 169 675	3 191 526

Beräkningarna är gjorda med aktsamma antaganden. Vid diskonteringen av framtida förväntade kassaflöden har AI Pension valt att använda ett genomsnitt av statsobligationsräntan och säkerställda bostadsobligationer i enlighet med FFFS 2008:23.

¹⁾ Den stora ökningen i övrigt/ändringar i beståndet 2010 från 2009 avspeglar i huvudsak skillnaden i ekonomisk aktivitet mellan åren, men påverkas också av den högre marknadsräntan vid ingången av 2010 jämfört med 2009 då ändringar beräknas med fast relativt låg ränta.

Medan 2009 utmärks av mycket små löneökningar, låg nyteckning och utträden (fribrev) utmärks 2010 av löneökningar, nyteckning och återinträden samt uppskjutna pensionsuttag i ITP-planen.

NOT 26 Avsättning för oreglerade skador

	2010	2009
Ingående balans	42 721	46 432
Förändringar på grund av:		
nya sjukfall	9 731	10 716
utbetalningar	-8 624	-7 966
avveckling av sjukfall	-5 263	-5 240
uppräknig med diskonteringsränta	1 776	1 324
avgiftsbelastning	-657	-626
effekt av ändrad diskonteringsränta	-128	-2 515
övrigt	-355	596
Utgående balans	39 201	42 721

NOT 27 Avsättning till pensioner

	2010	2009
Avsättning till pensioner	1 037	801
Summa	1 037	801

NOT 28 Skulder avseende direkt försäkring

	2010	2009
Skuld kundföretag	5	5
Summa	5	5

NOT 29 Övriga skulder

	2010	2009
Leverantörsskulder	2 662	2 596
Preliminärskatter	5 150	4 916
Övriga skulder	66	4
Summa	7 878	7 516

NOT 30 Övriga upplupna kostnader och förutbetalda intäkter

	2010	2009
Upplupna driftskostnader	220	192
Upplupna personalkostnader	1 234	1 473
Övriga upplupna kostnader	1 117	1 184
Förutbetalda hyresintäkter	1 864	2 729
Summa	4 435	5 578

NOT 31 Åtaganden

	2010	2009
Ytterligare investering i fastighetsbolaget Lönnbacken	124 365	0
Summa	124 365	0

NOT 32 Upplysningar om revisors arvode

	2010	2009
KPMG		
Revisionsuppdrag	231	219
Revisionsverksamhet utöver revisionsuppdrag	0	0
Andra uppdrag	26	19
Skatterådgivning	0	0
Summa	257	238

NOT 33 Medelantal anställda samt löner och ersättningar

Medelantal anställda	2010	2009
Anställda	15	15
Män	45%	45%
Kvinnor	55%	55%
Löner och ersättningar		
Till styrelsen och vd	1 776	1 757
Till övriga medarbetare	5 957	6 278
Sociala avgifter	2 591	2 796
Pensionskostnader varav vd 612 (551)	1 643	1 752
Summa	11 967	12 583

Pensionsåtaganden

Medarbetarna på AI Pension omfattas av tjänstepensionsplanen FTPO8. Planen består av två delar, FTP 1 och FTP 2. Medarbetare som är födda 1972 och senare omfattas av FTP 1 med undantag av de medarbetare som är födda 1972-1978 och som valt att kvarstå i FTP 2, medan medarbetare som är födda 1971 och tidigare omfattas av FTP 2. I FTP 2 finns en möjlighet för de medarbetare som är födda 1955 eller tidigare att gå i pension på eget initiativ från och med månaden efter det att de fyller 62 år. För vd täcks pensionsåtaganden via ITP-planen i AI Pension.

Sjukfrånvaron	2010	2009
Total sjukfrånvaro	0,5%	2,9%
varav kvinnor	0,3%	2,2%
varav män	0,2%	0,7%
yngre än 30 år	0,0%	0,0%
30-49 år	0,0%	2,1%
50 år och äldre	0,5%	0,8%

Andelen av sjukfrånvaron som avsåg långtidsfrånvaro (60 dagar eller mer) var 0 (0) procent.

NOT 34 Ersättning till ledande befattningshavare

	2010				2009					
	Löner, arvoden och andra ersätt- ningar	Sociala kostnader	Förmåner	Pensions- kostnader	Totalt	Löner, arvoden och andra ersätt- ningar	Sociala kostnader	Förmåner	Pensions- kostnader	Totalt
Styrelsens ordförande:										
Gunilla Dahmm	75	24	-	-	99	67	21	-	-	88
Styrelsens vice ordförande:										
Staffan Carenholm	50	16	-	-	66	50	16	-	-	66
Jonas Milton	50	16	-	-	66	57	18	-	-	75
Ordinarie styrelseledamöter:										
Lena Hagman ¹⁾	190	60	-	-	250	190	60	-	-	250
Bo Jansson	40	13	-	-	53	40	13	-	-	53
Lotta Lehmann	40	13	-	-	53	40	13	-	-	53
Suppleanter:										
Stefan Andersson	15	5	-	-	20	10	3	-	-	13
Rolf Carlquist	15	5	-	-	20	20	6	-	-	26
Bo Eiserman	15	5	-	-	20	15	5	-	-	20
Karin Garbom	10	3	-	-	13	5	2	-	-	7
Vd:										
Maritha Lindberg	1276	424	75	612	2 387	1263	421	78	551	2 313
Summa	1 776	584	75	612	3 047	1 757	578	78	551	2 964

Ersättningar och övriga förmåner under året

Ersättning till vd fastställs av styrelsen och utgjordes för 2010 av grundlön, övriga förmåner, pensionskostnader samt sociala kostnader. Till styrelsens ordförande, vice ordförande och ledamöter utgår arvode enligt beslut av fullmäktige. Arvode till ordinarie ledamot utgår med ett fast arvode per år och till suppleant utgår arvode per bevisat sammanträde. Inga rörliga ersättningar finns.¹⁾ Arvode till ledamöter, exkl. vd, i placeringskommittén utgår med 150 tkr per år.

Könsfördelning

Styrelsen består av 46 (46) procent kvinnor och 54 (54) procent män. Ledningen består av en vd, kvinna.

Pensioner

Pensionsåldern för vd är 62 år. Pensionsnivån skall uppgå till 75 procent av den pensionsgrundande lönen mellan 62 och 65 år och från 65 år i enlighet med ITP-planen. Med pensionsgrundande lön avses grundlön samt löneförmåner. Efterlevandepension beräknas enligt ITP-planen.

AI Pension kompenserar för eventuell reduktion av ålders- och familjepension från det allmänna pensionssystemet på grund av förlust som uppstått till följd av den förtida pensioneringen.

Uppsägning och avgångsvederlag

Vid uppsägning av vd från kassans sida är uppsägningstiden 3 månader. Därutöver har vd rätt till avgångsvederlag motsvarande 18 månadslöner. Uppsägningstiden från vd:s sida är 5 månader.

Ersättningspolicy

Styrelsen har i enlighet med FFFS 2009:7, Finansinspektionens allmänna råd om ersättningspolicy i försäkringsföretag, fastställt en ersättningspolicy. Policyn återfinns i sin helhet på www.aipension.se.

NOT 35 Upplysningar om närstående

AI Pension har definierat samtliga styrelseledamöter som närstående parter. Inga transaktioner har förekommit.

NOT 36 Utländska valutor

Fördelning av tillgångar i utländska valutor

Nettoexponering

(verkligt värde):	2010	2009
USD inkl derivat	38 976	18 767
EUR inkl derivat	31 726	19 517
GBP inkl derivat	12 775	8 070
JPY inkl derivat	5 653	5 276
CHF inkl derivat	20 935	28 398
Övriga valutor	292 110	203 731
Summa	402 175	283 758

Bruttoexponering

(verkligt värde):	2010	2009
USD	203 686	286 521
EUR	63 292	124 007
GBP	43 300	31 130
JPY	27 205	18 314
CHF	93 061	97 468
Övriga valutor	292 110	203 731
Summa	722 654	761 172

NOT 37 Fastighetsförvaltningen

	2010	2009
Hysesintäkter	15 252	15 473
Drifts- och underhållskostnader	-6 860	-4 004
Driftskostnader fastighetsförvaltningen	-656	-647
Fastighetsskatt	-1 431	-1 383
Resultat fastighetsförvaltningen	6 305	9 439

NOT 38 **Nettovinst/förlust på finansiella tillgångar**

Resultat på finansiella tillgångar värderade till verkligt värde via resultaträkningen	2010	2009
Resultat på tillgångar som bestämts tillhöra kategorin		
Ränteintäkter		
obligationer och andra räntebärande värdepapper	115 861	88 233
övriga ränteintäkter	298	279
Utdelning svenska aktier	27 262	24 281
Utdelning globala aktier	9 877	10 485
Driftskostnader kapitalförvaltningen	-3 083	-3 190
Realiserat resultat		
svenska aktier	64 764	35 978
globala aktier	7 902	-6 515
obligationer och andra räntebärande värdepapper	15 131	63 018
Orealiserat resultat		
svenska aktier	213 369	197 795
globala aktier	54 385	135 941
obligationer och andra räntebärande värdepapper	-65 498	-32 538
Summa resultat på tillgångar som bestämts tillhöra kategorin	440 268	513 767
Resultat på tillgångar innehavda för handel		
Realiserat resultat		
valuta	-59 890	-30 240
derivat	-911	-8 384
Orealiserat resultat		
derivat	-45 540	-5 000
Summa resultat på tillgångar innehavda för handel	-106 341	-43 624
Summa resultat på finansiella tillgångar värderade till verkligt värde via resultaträkningen	333 927	470 143

NOT 39 Förväntade återvinningstidpunkter för tillgångar och skulder

2010-12-31

Tillgångar	Högst 1 år	Längre än 1 år	Totalt
Immateriella tillgångar	1 369	0	1 369
Byggnader och mark	0	239 000	239 000
Svenska aktier och andelar	1 577 202	0	1 577 202
Globala andelar	782 365	0	782 365
Obligationer och andra räntebärande värdepapper	2 276 003	0	2 276 003
Övriga lån	0	2 544	2 544
Derivat med positiva värden	5 900	0	5 900
Övriga försäkringstekniska avsättningar	234	0	234
Fordringar avseende direkt försäkring	3 394	0	3 394
Övriga fordringar	938	0	938
Materiella tillgångar	49	60	109
Kassa och bank	24 775	0	24 775
Upplupna ränteintäkter	0	0	0
Övriga förutbetalda kostnader	824	0	824
Summa tillgångar	4 673 052	241 604	4 914 656
Skulder			
Livförsäkringsavsättningar, AI ITP	21 253	2 368 765	2 390 018
Livförsäkringsavsättningar, AI Liv	33 293	746 364	779 657
Oreglerade skador	6 587	32 614	39 201
Avsättning för skatter	675	0	675
Depåer från återförsäkrare	234	0	234
Skulder avseende direkt försäkring	5	0	5
Skulder avseende återförsäkring	170	0	170
Derivat med negativa värden	45 492	0	45 492
Övriga skulder	7 878	0	7 878
Övriga upplupna kostnader och förutbetalda intäkter	5 472	0	5 472
Summa skulder	121 059	3 147 743	3 268 802

FORTSÄTTNING NOT 39

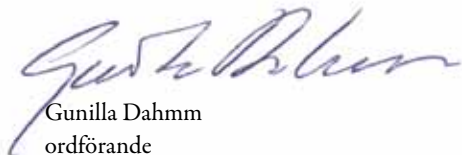
2009-12-31

Tillgångar	Högst 1 år	Längre än 1 år	Totalt
Immateriella tillgångar	1 368	1 369	2 737
Byggnader och mark	0	224 000	224 000
Svenska aktier och andelar	1 035 117	0	1 035 117
Globala andelar	840 064	0	840 064
Obligationer och andra räntebärande värdepapper	2 319 153	0	2 319 153
Övriga lån	0	0	0
Derivat med positiva värden	21 466	0	21 466
Övriga försäkringstekniska avsättningar	216	0	216
Fordringar avseende direkt försäkring	4 203	0	4 203
Övriga fordringar	78 362	0	78 362
Materiella tillgångar	63	102	164
Kassa och bank	39 596	0	39 596
Upplupna ränteintäkter	699	0	699
Övriga förutbetalda kostnader	710	0	710
Summa tillgångar	4 341 017	225 471	4 566 487
Skulder			
Livförsäkringsavsättningar, AI ITP	23 765	2 411 723	2 435 488
Livförsäkringsavsättningar, AI Liv	28 557	727 481	756 038
Oreglerade skador	7 244	35 477	42 721
Avsättning för skatter	1 333	0	1 333
Depåer från återförsäkrare	216	0	216
Skulder avseende direkt försäkring	5	0	5
Skulder avseende återförsäkring	195	0	195
Derivat med negativa värden	5 086	0	5 086
Övriga skulder	7 516	0	7 516
Övriga upplupna kostnader och förutbetalda intäkter	6 379	0	6 379
Summa skulder	80 296	3 174 681	3 254 977

NOT 40 Avstämning totalavkastningstabell (TAT) mot finansiella rapporter

	2010	2009
Marknadsvärden enligt totalavkastningstabell	4 862 425	4 554 098
Tillgångar som inte klassificeras som placeringar	6 868	8 668
Derivat från skuldsidan i balansräkning, avdragna i TAT	45 492	5 086
Värderingsskillnader	-129	-1 365
Summa tillgångar enligt balansräkning	4 914 656	4 566 487
Totalavkastning enligt totalavkastningstabell	357 722	457 900
Poster från resultaträkningen, exkluderade i TAT	-2 785	-2 631
Värderingsskillnader utgående balans	-129	-1 365
Värderingsskillnader ingående balans	1 365	-13
Övrigt	-1 564	-3 610
Totalavkastning enligt resultaträkning	354 609	450 281

Stockholm den 29 mars 2011



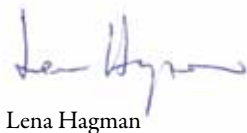
Gunilla Dahmm
ordförande



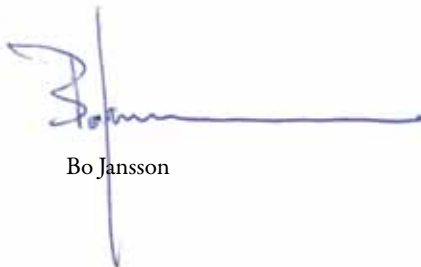
Staffan Carenholm
vice ordförande



Jonas Milton
vice ordförande



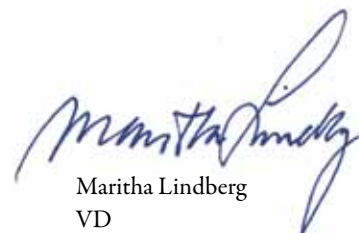
Lena Hagman



Bo Jansson

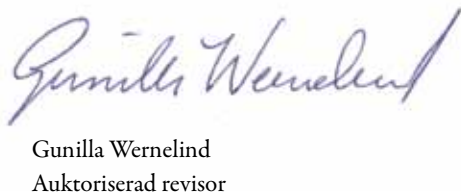


Lotta Lehmann



Maritha Lindberg
VD

Vår revisionsberättelse har lämnats den 30 mars 2011



Gunilla Wernelind
Auktoriserad revisor



Carmen Cornelyn

Revisionsberättelse

Till fullmäktige i AI Pension, försäkringsförening

Org.nr. 802004-8008

Vi har granskat årsredovisningen och bokföringen samt styrelsens och verkställande direktörens förvaltning i AI Pension, försäkringsförening för år 2010. Det är styrelsen och verkställande direktören som har ansvaret för räkenskapshandlingarna och förvaltningen och för att lagen om årsredovisning i försäkringsföretag tillämpas vid upprättandet av årsredovisningen. Vårt ansvar är att uttala oss om årsredovisningen och förvaltningen på grundval av vår revision.

Revisionen har utförts i enlighet med god revisionssed i Sverige. Det innebär att vi planerat och genomfört revisionen för att med hög men inte absolut säkerhet försäkra oss om att årsredovisningen inte innehåller väsentliga felaktigheter. En revision innefattar att granska ett urval av underlagen för belopp och annan information i räkenskapshandlingarna. I en revision ingår också att pröva redovisningsprinciperna och styrelsens och verkställande direktörens tillämpning av dem samt att bedöma de betydelsefulla uppskattningar som styrelsen och verkställande direktören gjort när de upprättat årsredovisningen samt att utvärdera den samlade informationen i årsredovisningen. Som underlag för vårt uttalande om ansvarsfrihet har vi granskat väsentliga beslut, åtgärder och förhållanden i försäkringsföreningen för att kunna bedöma om någon styrelseledamot eller verkställande direktören är ersättningsskyldig mot försäkringsföreningen. Vi har även granskat om någon styrelseledamot eller verkställande direktören på annat sätt handlat i strid med lagen om understödsföreningar, lagen om årsredovisning i försäkringsföretag eller försäkringsföreningens stadgar. Vi anser att vår revision ger oss rimlig grund för våra uttalanden nedan.

Årsredovisningen har upprättats i enlighet med lagen om årsredovisning i försäkringsföretag och ger en rättvisande bild av försäkringsföreningens resultat och ställning i enlighet med god redovisningssed i Sverige. Förvaltningsberättelsen är förenlig med årsredovisningens övriga delar.

Vi tillstyrker att fullmäktige fastställer resultaträkningen och balansräkningen för försäkringsföreningen och beviljar styrelsens ledamöter och verkställande direktören ansvarsfrihet för räkenskapsåret.

Stockholm den 30 mars 2011



Gunilla Wernelind
Auktoriserad revisor



Carmen Cornelyn

Ordlista

AI Plan

AI Plan är en avgiftsbestämd tjänstepensionsplan som består av ålderspensionssparande med grundränta, sjukförsäkring samt premiebefrielseförsäkring.

Allokerad återbäring

Medel som har avdelats ur överskottsfonderna för framtida tilldelning av återbäring. Storleken av den allokerade återbäringen är beslutad men inte garanterad. Se vidare under återbäring.

Alternativ ITP

Premiebestämd lösning för anställda med mer än 10 inkomstbasbelopp i lön, som bygger på överenskommelse mellan arbetsgivaren och den anställde. Premien omfattar då lönedelar mellan 7,5 och 30 inkomstbasbelopp.

Avsättningar för oreglerade skador

Det beräknade värdet av ännu inte utbetalda försäkringsavsättningar för redan inträffade försäkringsfall.

Avvecklingsresultat

Skilnaden mellan antagen och verklig avsättning för sjukfall på grund av slutreglering eller omvärdering i avvaktan på slutreglering.

Derivat

Finansiellt instrument vars värde baseras på förväntningar av ett underliggande kontrakts värde i framtiden.

Fribrev

Om premiebetalningen avbryts före den avtalade premieinbetalningstidens slut, ändras försäkringen till fribrev. Försäkringens förmån räknas då fram baserat på inbetalda premier.

Fribrevsuppräkring

En form av återbäring på försäkringar för ålderspension och familjepension inom AI ITP (ej ITPK). Om tillräckligt med överskottsmedel finns höjs varje försäkrings fribrevsvärde genom tilldelning av återbäring.

Försäkringstekniska grunder

Regler för beräkning av bland annat premier, livförsäkringsavsättningar och återbäring.

Försäkringstekniska avsättningar (FTA)

Värdet av försäkringsbolagets garanterade åtaganden, dvs livförsäkringsavsättningar samt avsättningar för oreglerade skador.

Förvaltningskostnadsprocent

Driftskostnaderna i försäkringsrörelsen samt skaderegleringskostnaderna i förhållande till det genomsnittliga förvaldade kapitalet.

Garantifond

Garantifonden är en fond inom AI ITP. Fondens medel förvaltas av AI Pension för kollektivavtalsparternas räkning. Garantifondens avkastning ska täcka AI Pensions kostnader för kollektivavtalsgarantin samt användas för att informera om ITP-avtalet.

ITP

Industrins och handelns tilläggspension. ITP är åldersindelad i ITP 1 (född 1979 eller senare) och ITP 2 (född 1978 eller tidigare).

ITPK

Kompletterande ålderspension inom ITP.

KAP-KL

Premiebestämd tjänstepension för kommun och landstingsanställda. Arkitekter och ingenjörer kan välja att placera premien i AI Liv.

Kapitalbas

Beräknas i enlighet med Finansinspektionens föreskrifter om svenska försäkringsbolags skyldighet att lämna solvensdeklaration. Kapitalbas utgör företagets egna kapital minus immateriella tillgångar. Se även Solvensmarginal.

Kollektivt konsolideringskapital

Med kollektivt konsolideringskapital i livförsäkring avses något annat än det redovisningsmässiga konsolideringskapitalet, nämligen det senare minskat med allokerad återbäring.

Kollektiv konsolideringsnivå

Den kollektiva konsolideringsnivån är kvoten uttryckt i procent mellan AI Pensions tillgångar och AI Pensions totala åtaganden, dvs summan av försäkringstekniska avsättningar och allokerad återbäring.

Konsolideringsgrad

Konsolideringskapitalet i procent av premieinkomsten för egen räkning.

Konsolideringskapital

De uppsamlade överskottsmedlen i AI Pension redovisas i balansräkningen under beteckningen eget kapital. Dessa medel kan, innan de används för definitiv tilldelning av återbäring, användas för förlusttäckning. De utgör därför konsolideringskapital i detta ords redovisningsmässiga betydelse.

Livförsäkringsavsättning

Värdet av framtida garanterade försäkringsavsättningar minskat med värdet av framtida premieinbetalningar.

Obligation

Utges av staten, bostadsinstitut, kommuner, större företag m.fl. Lånet lyder på ett visst belopp, nominellt värde och har en löptid på minst ett år. Lånet ger avkastning i form av ränta och skall vara ställt till innehavaren.

Option

En rättighet men inte en skyldighet att köpa eller sälja en viss tillgång vid en viss tidpunkt till ett visst pris.

PA 03

Premiebestämd tjänstepension för statligt anställda.

Penningmarknadsplacering

Kortfristig lån som utges på penningmarknaden av t.ex. kommuner och företag. Löptiden är normalt högst 360 dagar.

Pensionsbesked

Visar förmånen av ITP-försäkringen.

Pensionskapital

Försäkringens värde baserat på inbetalade premier, återbäringsränta, driftskostnader och avkastningsskatt samt dödlighetsutfall.

Pensionstillägg

Årlig utbetald återbäring till pensionärer i AI ITP i form av tillägg till pensionen.

Premierabatt

Styrelsen kan besluta om att ge premierabatt inom AI ITP. Premierabatt kan ges på den kollektiva riskförsäkringen inom AI ITP när den ger överskott. Premierabatt kan även ges på ålders- och familjepensionspremien om konsolideringsnivån överstiger fastställt intervall inom AI ITP.

Risikförsäkring

Premiebefrielseförsäkring och sjukförsäkring.

Ränteswap

Ett avtal om byte av ränteflöden mellan två parter.

Solvensgrad

Tillgångarnas verkliga värde i förhållande till företagets garanterade åtaganden. Utvisar företagets finansiella styrka.

Solvenskvote

Förhållandet mellan kapitalbas och solvensmarginal.

Solvensmarginal

Erforderlig solvensmarginal beräknas i enlighet med Finansinspektionens föreskrifter om svenska försäkringsbolags skyldighet att lämna solvensde-

klaration. Solvensmarginalen är den lägsta tillåtna kapitalbasen. Se även Kapitalbas.

Termin

Skyldighet att köpa eller sälja en viss tillgång vid en viss tidpunkt till ett visst pris.

Totalavkastning

AI Pensions redovisade totalavkastning är framräknad med beräkningsmetodik och uppställningsform som utgår från GIPS (Global Investment Performance Standard). Avkastningen är tidsviktad.

Traditionell pensionsförsäkring

Pensionsparande som ger ett garanterat pensionsbelopp.

Valutasäkring

Säkring av priset på en valuta.

Värdebesked

Visar värdet på en individuell pensionsförsäkring inom AI Liv.

Värdetförändring

Värdetförändringen, som kommer till uttryck vid beräkningen av kapitalavkastningen, utgör skillnaden mellan utgående och ingående marknadsvärden med korrektion för gjorda nettoplaceringar.

Värdesäkringsfond

Fond inom AI ITP. Medlen förvaltas av AI Pension för kollektivavtalsparternas räkning. Medel till fonden tillföres genom avkastning. Fondens syfte är att efter särskilda beslut säkerställa värdesäkring av utgående pensioner.

Återbäring

AI ITP

Återbäring inom AI ITP är överskott som tilldelas eller avsätts för försäkringstagarna. Återbäring sker i form av omedelbar eller senare utbetalning, nedsättning av premien eller höjning av försäkringsförmånen.

AI Liv

Återbäring inom AI Liv är ett beräknat tillägg grundat på försäkringens aktuella övervärde. Det kan komma att öka eller minska beroende på försäkringsrörelsens resultat.

Återköp

Innebär att ett livförsäkringsavtal under vissa förutsättningar avbryts i förväg och försäkringens värde, tekniskt återköpsvärde och allokerad återbäring, utbetalas. En pensionsförsäkring får dock återköpas bara om dess värde är mycket litet.

ai PENSION
ARKITEKTER & INGENJÖRER

Nybrogatan 7
114 34 Stockholm
08-54 50 48 00
www.aipension.se
info@aipension.se